



# แผนการใช้ที่ดิน ตำบลโรงช้าง

อำเภอป่าโมก จังหวัดอ่างทอง



สถานีพัฒนาที่ดินอ่างทอง

สำนักงานพัฒนาที่ดินเขต 1

กรมพัฒนาที่ดิน กระทรวงเกษตรและสหกรณ์

กันยายน 2566

## คำนำ

การจัดทำแผนการใช้ที่ดิน ดำเนินการตามรัฐธรรมนูญแห่งราชอาณาจักรไทย พ.ศ. 2560 มาตรา 72 (1) ที่ได้บัญญัติให้มีการวางแผนการใช้ที่ดินให้เหมาะสมกับศักยภาพของที่ดินตามหลักการพัฒนาอย่างยั่งยืนโดยแผนการใช้ที่ดินตำบลโรงช้าง อำเภอป่าโมก จังหวัดอ่างทอง ได้นำแนวคิดของ FAO และ UNEP มาปรับใช้คือ ความเหมาะสมทางกายภาพ ความเหมาะสมทางเศรษฐกิจ การยอมรับจากสังคม การสร้างความยั่งยืนให้สิ่งแวดล้อม และเสนอทางเลือกการใช้ที่ดิน ร่วมกับวิธีการที่จำเป็นอื่นๆ เช่น กระบวนการมีส่วนร่วมของชุมชน (Participatory Rural Appraisal: PRA) การประเมินคุณภาพที่ดิน เป็นต้น

สถานีพัฒนาที่ดินอ่างทอง ร่วมกับ สำนักงานพัฒนาที่ดินเขต 1 และกองนโยบายและแผนการใช้ที่ดิน ในการดำเนินงานวางแผนการใช้ที่ดินระดับตำบล โดยพิจารณาภาพรวมของสภาพปัญหาในด้านต่าง ๆ ทั้งด้านกายภาพ เศรษฐกิจ และสังคม วิเคราะห์และสังเคราะห์ข้อมูลนำไปสู่การวางแผนการใช้ที่ดิน ที่สอดคล้องกับศักยภาพของพื้นที่ โดยผ่านกระบวนการมีส่วนร่วมของชุมชน (PRA) ในการระบุปัญหาความต้องการของเกษตรกรและผู้มีส่วนได้ส่วนเสีย ทั้งนี้ สถานีพัฒนาที่ดินอ่างทอง ได้จัดทำแผนกิจกรรม/โครงการ เพื่อขับเคลื่อนแผนการใช้ที่ดินให้เป็นรูปธรรมเพื่อให้เกษตรกรมีคุณภาพชีวิตที่ดีขึ้น มีการใช้ที่ดินอย่างถูกต้องเหมาะสม รักษาสภาพแวดล้อมและอนุรักษ์ทรัพยากรในชุมชน ให้เกิดความยั่งยืนต่อไป

สถานีพัฒนาที่ดินอ่างทอง

กันยายน 2566





## สารบัญ

หน้า

คำนำ

สารบัญตาราง

สารบัญรูป

บทที่ 1 บทนำ

1.1 ความสำคัญของการวางแผนการใช้ที่ดิน.....	1-1
1.2 หลักการและเหตุผล.....	1-1
1.3 วัตถุประสงค์.....	1-1
1.4 ระยะเวลาและสถานที่ดำเนินงาน.....	1-1
1.5 ขั้นตอนการดำเนินงาน.....	1-2
1.6 วิสัยทัศน์ของตำบล.....	1-2

บทที่ 2 ข้อมูลทั่วไป

2.1 ที่ตั้งและอาณาเขต.....	2-1
2.2 การแบ่งส่วนการปกครอง.....	2-1
2.3 สภาพภูมิประเทศ.....	2-2
2.4 สภาพภูมิอากาศ.....	2-2
2.5 สภาพการใช้ที่ดินปัจจุบัน.....	2-4
2.6 สภาพเศรษฐกิจและสังคม.....	2-6

บทที่ 3 สถานภาพของทรัพยากรธรรมชาติ

3.1 ทรัพยากรป่าไม้.....	3-1
3.2 ทรัพยากรน้ำ.....	3-1
3.3 ทรัพยากรดิน.....	3-2

บทที่ 4 กระบวนการมีส่วนร่วมของชุมชน (Participatory Rural Appraisal: PRA)

4.1 หลักการ.....	4-1
4.2 การวิเคราะห์ผลจากการจัดทำกระบวนการมีส่วนร่วมของชุมชน (PRA).....	4-1
4.3 ระบบการปลูกพืชในปัจจุบัน.....	4-5



## บทที่ 5 การประเมินคุณภาพที่ดิน

5.1 หลักการประเมินคุณภาพที่ดินด้านกายภาพ.....	5-1
5.2 พืชเศรษฐกิจที่สำคัญของตำบล.....	5-2
5.3 ระดับความเหมาะสมของที่ดิน.....	5-2

### สารบัญ (ต่อ)

	หน้า
<b>บทที่ 6 แผนการใช้ที่ดิน</b>	
6.1 การวิเคราะห์ข้อมูลเพื่อจัดทำแผนการใช้ที่ดินระดับตำบล.....	6-1
6.2 แผนการใช้ที่ดิน.....	6-2
<b>บทที่ 7 การขับเคลื่อนแผนการใช้ที่ดิน</b>	
7.1 ขั้นตอนการดำเนินงาน.....	7-1
7.2 กิจกรรมของกรมพัฒนาที่ดินในเขตการใช้ที่ดินที่จะดำเนินการในปีงบประมาณ.....	7-1
7.3 กิจกรรมที่ขอการสนับสนุนจากส่วนราชการอื่น.....	7-2
7.4 ความต้องการของชุมชน.....	7-2
เอกสารอ้างอิง.....	8-1



## สารบัญตาราง

ตารางที่	หน้า
2-1 สถิติภูมิอากาศ ณ สถานีตรวจอากาศจังหวัดสุพรรณบุรี (ปี พ.ศ.2536-2565).....	2-3
2-2 สภาพการใช้ที่ดินตำบลโรงช้าง อำเภอป่าโมก จังหวัดอ่างทอง.....	2-5
2-3 จำนวนประชากรและครัวเรือนตำบลโรงช้าง อำเภอป่าโมก จังหวัดอ่างทอง ปี 2565.....	2-7
2-4 จำนวนและสัดส่วนครัวเรือนตำบลโรงช้าง อำเภอป่าโมก จังหวัดอ่างทอง ปี 2565.....	2-7
2-5 รายได้-รายจ่ายเฉลี่ยครัวเรือนตำบลโรงช้าง อำเภอป่าโมก จังหวัดอ่างทองปี 2565.....	2-9
3-1 สมบัติดินตำบลโรงช้าง อำเภอป่าโมก จังหวัดอ่างทอง.....	3-3
5-1 ตัวอย่างการประเมินคุณภาพที่ดินด้านกายภาพของประเภทการใช้ประโยชน์ที่ดิน.....	5-2
5-2 ชั้นความเหมาะสมทางกายภาพของดินตำบลโรงช้าง อำเภอป่าโมก จังหวัดอ่างทอง.....	5-3
6-1 เขตการใช้ที่ดินตำบลตำบลโรงช้าง อำเภอป่าโมก จังหวัดอ่างทอง.....	6-2
7-1 กิจกรรมของกรมพัฒนาที่ดินในเขตเกษตรกรรมที่จะดำเนินการในปีงบประมาณ 2567-2571.....	7-4
7-2 สรุปกิจกรรมที่ขอรับการสนับสนุนจากส่วนราชการอื่นในเขตการใช้ที่ดิน.....	7-6
7-3 เป้าหมายการดำเนินงานและงบประมาณตำบลโรงช้าง อำเภอป่าโมก จังหวัดอ่างทอง แผน 5 ปี (พ.ศ. 2567-2571).....	7-8



### สารบัญญรูป

รูปที่	หน้า
1-1 ขั้นตอนการวางแผนการใช้ที่ดินระดับตำบล.....	1-3
2-1 ขอบเขตการปกครองตำบลโรงช้าง อำเภอป่าโมก จังหวัดอ่างทอง.....	2-1
2-2 กราฟสมดุลของน้ำเพื่อการเกษตร ปี พ.ศ. 2536-2565.....	2-4
2-3 สภาพการใช้ที่ดินตำบลโรงช้าง อำเภอป่าโมก จังหวัดอ่างทอง.....	2-6
3-1 ทรัพยากรดินตำบลตำบลโรงช้าง อำเภอป่าโมก จังหวัดอ่างทอง.....	3-4
4-1 การวิเคราะห์สถานการณ์โดยระบบ DPSIR ของตำบลโรงช้าง อำเภอป่าโมก.....	4-4
4-2 ระบบการปลูกพืชในปัจจุบันของตำบลโรงช้าง อำเภอป่าโมก จังหวัดอ่างทอง.....	4-5
6-1 แผนที่เขตการใช้ที่ดินตำบลโรงช้าง อำเภอป่าโมก จังหวัดอ่างทอง.....	6-5

---



แผนการใช้ที่ดินตำบลโรงช้าง อำเภอป่าโมก จังหวัดอ่างทอง

---

---





## บทที่ 1

### บทนำ

#### 1.1 ความสำคัญของการวางแผนการใช้ที่ดิน

ตามรัฐธรรมนูญแห่งราชอาณาจักรไทย พุทธศักราช 2560 มาตรา 72 รัฐพึงดำเนินการเกี่ยวกับที่ดิน ทรัพยากรน้ำ และพลังงาน ดังต่อไปนี้

(1) วางแผนการใช้ที่ดินของประเทศ ให้เหมาะสมกับสภาพพื้นที่และศักยภาพของที่ดินตามหลักการพัฒนาที่ยั่งยืน

(2) จัดให้มีการวางผังเมืองทุกระดับและบังคับการให้เป็นไปตามผังเมือง อย่างมีประสิทธิภาพรวมตลอดทั้งพัฒนาเมืองให้มีความเจริญ โดยสอดคล้องกับความต้องการของประชาชนในพื้นที่

#### 1.2 หลักการและเหตุผล

ปัจจุบันกรมพัฒนาที่ดินได้ดำเนินการวางแผนการใช้ที่ดินระดับประเทศเรียบร้อยแล้ว ซึ่งเป็นการวางกรอบเชิงนโยบายมุ่งเน้นการพัฒนาด้านการเกษตรให้เกิดความสมดุลและยั่งยืนและในขณะเดียวกันต้องอนุรักษ์ทรัพยากรธรรมชาติและสิ่งแวดล้อมควบคู่กับการรักษาคุณค่าทางศิลปวัฒนธรรม แต่ทั้งนี้เพื่อให้เกิดการใช้ประโยชน์ที่ดินในระดับพื้นที่อย่างมีประสิทธิภาพและรักษาฐานการผลิตด้านทรัพยากรธรรมชาติอย่างยั่งยืนตลอดห่วงโซ่อุปทาน แผนการใช้ที่ดินระดับตำบลจึงถูกนำมาใช้เป็นเครื่องมือเพื่อขับเคลื่อนการดำเนินงานดังกล่าว ซึ่งมีความสอดคล้องกับแผนการปฏิรูปประเทศด้านทรัพยากรธรรมชาติและสิ่งแวดล้อม ซึ่งกำหนดให้มีการจัดทำแผนการใช้ที่ดินของชาติทั้งระบบให้สอดคล้องและเหมาะสมกับศักยภาพของพื้นที่และการพัฒนาเศรษฐกิจและสังคมของประเทศ

#### 1.3 วัตถุประสงค์

1.3.1 เพื่อรักษาเสถียรภาพของทรัพยากรให้เกิดความสมดุลและยั่งยืนภายใต้การพัฒนาด้านต่างๆ ของตำบล

1.3.2 เพื่อให้การใช้ที่ดินมีผลตอบแทนสูงสุดต่อหน่วยเนื้อที่อย่างยั่งยืน

1.3.3 เพื่อให้เกิดการกำหนดแผนงาน โครงการ กิจกรรม ที่สอดคล้องกับแผนการใช้ที่ดินที่กำหนดขึ้นและอยู่บนหลักการของรูปแบบเศรษฐกิจ BCG

#### 1.4 ระยะเวลาและสถานที่ดำเนินงาน

1.4.1 ระยะเวลา 1 ตุลาคม 2565 – 30 กันยายน 2566

1.4.2 สถานที่ ตำบลโรงช้าง อำเภอป่าโมก จังหวัดอ่างทอง



## 1.5 ขั้นตอนการดำเนินงาน

### 1.5.1 รวบรวมข้อมูลปฐมภูมิและทุติยภูมิ ประกอบด้วย

1) ด้านกายภาพ ได้แก่ ทรัพยากรดิน ทรัพยากรน้ำ ทรัพยากรป่าไม้ ภูมิอากาศ สภาพการใช้ที่ดิน เขตป่าไม้ตามกฎหมายและมติคณะรัฐมนตรี ฯ

2) ด้านเศรษฐกิจและสังคม ได้แก่ การถือครองที่ดิน ลักษณะทางเศรษฐกิจของตำบล จำนวนประชากร ฯ

3) ด้านนโยบายและข้อกฎหมายที่เกี่ยวข้อง ได้แก่ ยุทธศาสตร์ แผนการปฏิรูปประเทศ แผนพัฒนาเศรษฐกิจและสังคมแห่งชาติฉบับที่ 13 ยุทธศาสตร์ภาค แผนพัฒนากลุ่มจังหวัด แผนพัฒนาจังหวัด แผนพัฒนาการเกษตรและสหกรณ์ แผนพัฒนาท้องถิ่น 4 ปี ขององค์การบริหารส่วนจังหวัด เทศบาลตำบลหรือองค์การบริหารส่วนตำบล ฯ

1.5.2 จัดทำกระบวนการมีส่วนร่วมของชุมชน (Participatory Rural Appraisal : PRA) เพื่อรับฟังความคิดเห็น ประเด็นปัญหา ความต้องการด้านต่าง ๆ ขององค์การปกครองส่วนท้องถิ่นและเกษตรกรในตำบล

1.5.3 ประเมินคุณภาพของที่ดินของพืชเศรษฐกิจหลักและพืชทางเลือกที่มีมูลค่าของตำบล

1.5.4 สังเคราะห์ข้อมูลจากข้อ 1.5.1 ถึง 1.5.3 เพื่อใช้ประกอบการวางแผนการใช้ที่ดิน

1.5.5 กำหนด (ร่าง) แผนการใช้ที่ดินระดับตำบล

1.5.6 รับฟังความคิดเห็นของผู้มีส่วนได้ส่วนเสียต่อ (ร่าง) แผนการใช้ที่ดินที่กำหนดขึ้น

1.5.7 ปรับปรุง (ร่าง) แผนการใช้ที่ดินเพื่อจัดทำแผนการใช้ที่ดินฉบับสมบูรณ์

1.5.8 นำแผนการใช้ที่ดินเข้าสู่คณะทำงานวิชาการของเขตฯ เพื่อตรวจสอบความครบถ้วน /สมบูรณ์ของเนื้อหาและองค์ประกอบ

1.5.9 เผยแพร่แผนการใช้ที่ดินเพื่อนำไปสู่การขับเคลื่อนการดำเนินงาน ประกอบด้วย

1) องค์การปกครองส่วนท้องถิ่น นำแผนการใช้ที่ดินที่จัดทำขึ้นไปประกอบการจัดทำแผนการพัฒนาของตำบล เพื่อนำไปสู่การของบประมาณที่มีความสอดคล้องกับศักยภาพด้านการผลิตและสภาพของทรัพยากรของตำบล



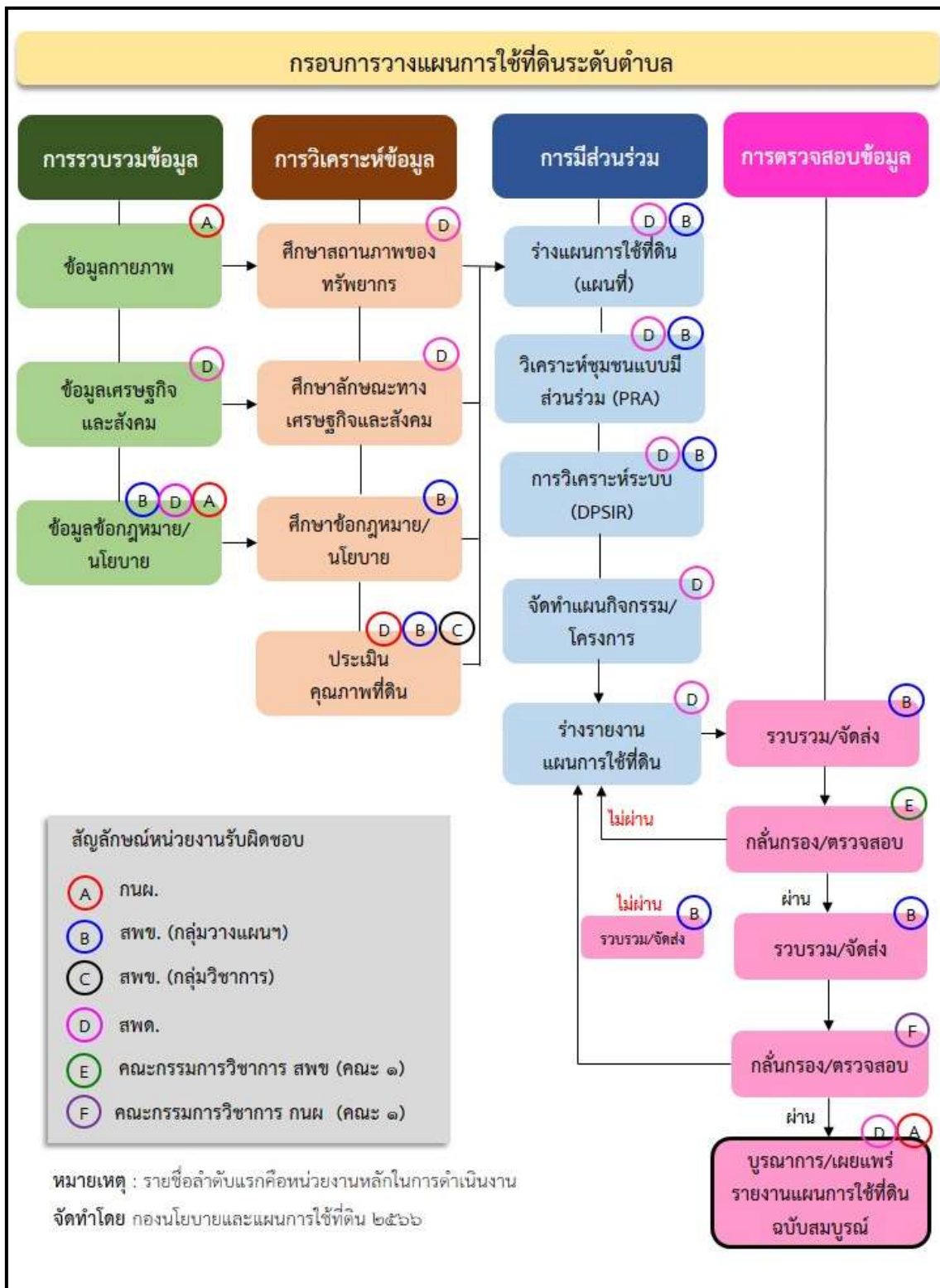
2) กรมพัฒนาที่ดิน โดยสถานีพัฒนาที่ดินอ่างทอง กำหนดแผนงาน/โครงการ/กิจกรรม ที่สอดคล้องกับแผนการใช้ที่ดินที่กำหนดขึ้นในแต่ละเขตและสามารถใช้ประกอบการของงบประมาณในพื้นที่อย่างมีหลักการและเป็นที่ยอมรับ

3) หน่วยงานราชการอื่น ๆ สามารถใช้เป็นข้อมูลพื้นฐานประกอบแผนงาน/โครงการ/กิจกรรม ที่สอดคล้องกับแผนการใช้ที่ดินที่กำหนดขึ้นในแต่ละเขต

ขั้นตอนการวางแผนการใช้ที่ดินระดับตำบลแสดงดังรูปที่ 1-1

## 1.6 วิสัยทัศน์ของตำบล

พัฒนาองค์การบริหารส่วนตำบลให้เป็นเมืองน่าอยู่ สังคมเป็นสุข ปลอดภัยจากมลพิษ แหล่งท่องเที่ยวได้รับการพัฒนา



รูปที่ 1-1 ขั้นตอนการวางแผนการใช้ที่ดินระดับตำบล

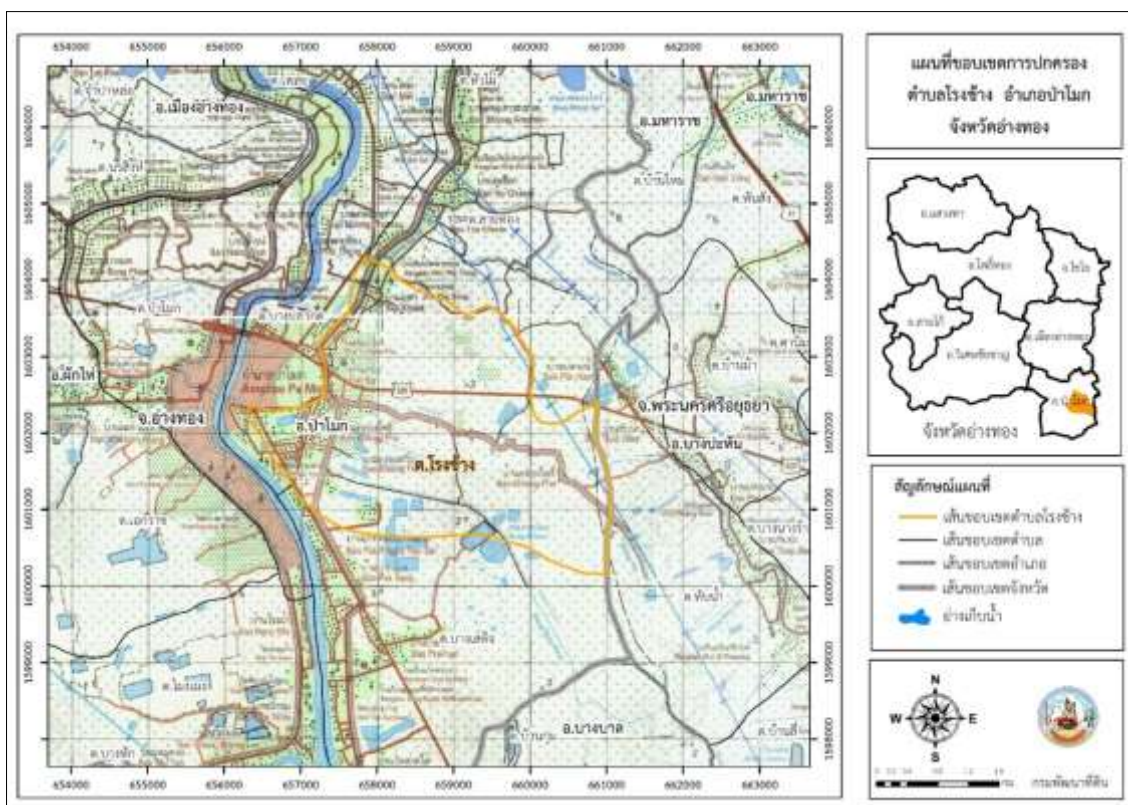


## บทที่ 2 ข้อมูลทั่วไป

### 2.1 ที่ตั้งและอาณาเขต

ตำบลโรงช้าง อำเภอป่าโมก จังหวัดอ่างทอง ตั้งอยู่ทางทิศตะวันตกของอำเภอป่าโมก มีพื้นที่ประมาณ 11 ตารางกิโลเมตร หรือ 6,934 ไร่ โดยมีอาณาเขตติดต่อ ดังนี้ (รูปที่ 2-1)

ทิศเหนือ	ติดต่อกับ	ตำบลสายทอง อำเภอป่าโมก จังหวัดอ่างทอง
ทิศใต้	ติดต่อกับ	ตำบลบางเสด็จ อำเภอป่าโมก จังหวัดอ่างทอง
ทิศตะวันออก	ติดต่อกับ	ตำบลทับน้ำ อำเภอบางปะหัน จังหวัดพระนครศรีอยุธยา
ทิศตะวันตก	ติดต่อกับ	ตำบลบางปลากด อำเภอป่าโมก จังหวัดอ่างทอง



รูปที่ 2-1 ขอบเขตการปกครองตำบลโรงช้าง อำเภอป่าโมก จังหวัดอ่างทอง

### 2.2 การแบ่งส่วนการปกครอง

ตำบลโรงช้าง อำเภอป่าโมก จังหวัดอ่างทอง แบ่งส่วนการปกครองออกเป็น 8 หมู่บ้าน ดังนี้  
หมู่ที่ 1 บ้านคลองฝรั่ง      หมู่ที่ 2 บ้านคลองฝรั่ง      หมู่ที่ 3 บ้านสำเภาลอย



หมู่ที่ 4 บ้านวิหารแดง

หมู่ที่ 5 บ้านแขก

หมู่ที่ 6 บ้านคลองสวน

หมู่ที่ 7 บ้านเกาะ

หมู่ที่ 8 บ้านโคกขาม

## 2.3 สภาพภูมิประเทศ

ลักษณะพื้นที่ทั่วไปส่วนใหญ่เป็นที่ราบลุ่ม สภาพพื้นที่ราบเรียบถึงค่อนข้างราบเรียบ เป็นส่วนหนึ่งของที่ราบลุ่มเจ้าพระยา ราบเรียบ มีแหล่งน้ำธรรมชาติที่สำคัญคือ หนองขโมย มีคลองธรรมชาติ คลองขุด คลองชลประทานไหลผ่าน เช่น คลองโพธิ์ คลองบางกลาง

## 2.4 สภาพภูมิอากาศ

จากการศึกษาสถิติภูมิอากาศ (ปี พ.ศ.2536-2565) พบว่า ตำบลโรงช้าง อำเภอป่าโมก จังหวัดอ่างทอง มีรายละเอียดดังนี้

### 2.4.1 อุณหภูมิ

มีอุณหภูมิโดยเฉลี่ยทั้งปี 28.4 องศาเซลเซียส อุณหภูมิสูงสุดเฉลี่ย 34.2 องศาเซลเซียส และอุณหภูมิสูงสุดในเดือนเมษายน 36.7 องศาเซลเซียส อุณหภูมิต่ำสุดเฉลี่ย 23.4 องศาเซลเซียส และอุณหภูมิต่ำสุดในเดือนมกราคม 20.2 องศาเซลเซียส

### 2.4.2 ปริมาณน้ำฝน

มีปริมาณน้ำฝนรวมทั้งปี 1,083.1 มิลลิเมตร มีฝนตกประมาณ 106 วัน เดือนที่มีฝนตกมากที่สุด ในเดือนกันยายน มีปริมาณฝน 231.9 มิลลิเมตร และมีฝนตกประมาณ 18 วัน

### 2.4.3 สมดุลน้ำเพื่อการเกษตร

จากข้อมูลสถิติภูมิอากาศในคาบ30ปี(ปีพ.ศ.2536-2565) ณ สถานีตรวจอากาศจังหวัดพระนครศรีอยุธยา ได้นำมาวิเคราะห์สมดุลของน้ำเพื่อการเกษตร ซึ่งเป็นการวิเคราะห์หาช่วงฤดูการเพาะปลูกพืชตลอดจนช่วงระยะเวลาที่พืชเสี่ยงต่อการขาดน้ำ ข้อมูลที่นำมาวิเคราะห์คือปริมาณน้ำฝน และศักยภาพการคายระเหยน้ำอ้างอิง (ET<sub>o</sub>) ซึ่งคำนวณด้วยโปรแกรม Cropwat for Windows Version 8.0 โดยใช้สมการ Penman-Monteith สามารถสรุปสมดุลของน้ำเพื่อการเกษตรในเขตอาศัยน้ำฝนได้ดังนี้ช่วงที่เหมาะสมต่อการปลูกพืช เป็นช่วงที่ค่าปริมาณน้ำฝนมากกว่าค่า0.5การระเหยจากผิวดินและการคายน้ำของพืช เป็นช่วงที่ดินมีความชุ่มชื้นพอเหมาะต่อการเพาะปลูกพืชเป็นช่วงที่ดินมีความชุ่มชื้นพอเหมาะต่อการเพาะปลูกพืชซึ่งช่วงนี้เริ่มตั้งแต่ปลายเดือนเมษายนถึงต้นเดือนพฤศจิกายนช่วงที่มีน้ำมากเกินพอเป็นช่วงที่ค่าปริมาณน้ำฝนมากกว่าค่าการระเหยจากผิวดินและการคายน้ำของพืชซึ่งช่วงนี้เริ่มตั้งแต่กลางเดือนมิถุนายนถึงกลางเดือนตุลาคมช่วงขาดน้ำเป็นช่วงฤดูแล้งที่ค่าปริมาณน้ำฝนน้อยกว่าค่า0.5การระเหยจากผิวดินและการคายน้ำของพืชซึ่งพืชอาจเสียหายจากการขาดแคลนน้ำได้ซึ่งช่วงนี้เริ่มตั้งต้นเดือนพฤศจิกายนถึงปลายเดือนเมษายน (ตารางที่ 2-1 และรูปที่ 2-2)





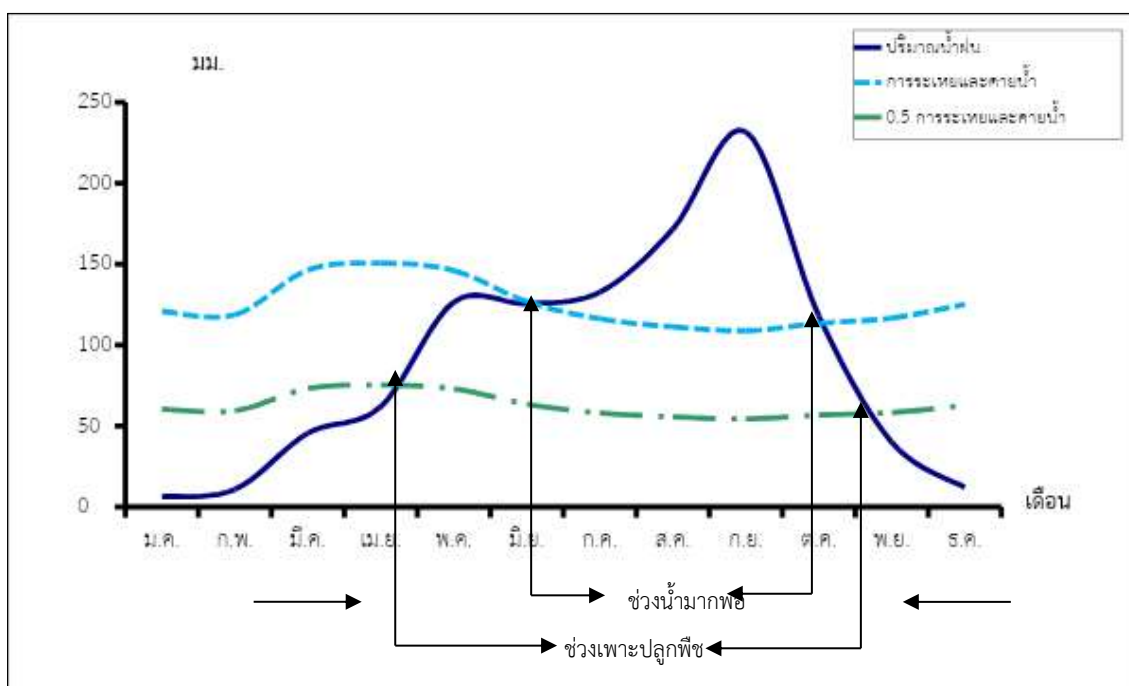
ตารางที่ 2-1 สถิติภูมิอากาศ ณ สถานีตรวจอากาศจังหวัดพระนครศรีอยุธยา<sup>1</sup> (ปี พ.ศ.2536-2565)

เดือน	อุณหภูมิ (°ซ)			ความชื้นสัมพัทธ์ (%)	ปริมาณน้ำฝน (มม.)	จำนวนวันที่ฝนตก (วัน)	ศักยภาพการคายระเหยน้ำ (มม.)	ปริมาณฝนใช้การ <sup>2</sup> (มม.)
	ต่ำสุด	สูงสุด	เฉลี่ย					
ม.ค.	20.2	32.9	26.2	68.0	6.4	1.0	120.9	6.3
ก.พ.	22.3	34.6	27.9	70.0	10.8	1.4	118.7	10.6
มี.ค.	24.3	35.9	29.5	72.0	45.6	4.3	146.3	42.3
เม.ย.	25.0	36.7	30.1	73.0	62.0	6.3	150.6	55.8
พ.ค.	25.2	35.9	30.0	76.0	126.6	12.8	146.0	101.0
มิ.ย.	24.8	35.0	29.4	77.0	125.6	13.4	126.9	100.4
ก.ค.	24.4	34.1	28.9	79.0	132.7	14.8	116.3	104.5
ส.ค.	24.2	33.7	28.6	80.0	171.6	16.4	111.3	124.5
ก.ย.	24.1	33.2	28.3	83.0	231.9	17.8	108.9	145.9
ต.ค.	23.6	33.1	28.1	81.0	118.0	12.2	113.5	95.7
พ.ย.	22.3	33.1	27.4	75.0	39.9	4.1	116.7	37.4
ธ.ค.	20.4	32.3	26.1	68.0	12.0	1.3	125.2	11.8
เฉลี่ย	23.4	34.2	28.4	75.2	-	-	-	-
รวม	-	-	-	-	1,083.1	105.8	1,501.3	836.2

หมายเหตุ : <sup>1</sup> เป็นสถานีตรวจอากาศที่ใกล้พื้นที่ตำบลมากที่สุด

<sup>2</sup> จากการคำนวณโดยโปรแกรม Cropwat for Windows Version 8.0

ที่มา : กรมอุตุนิยมวิทยา (2566)



รูปที่ 2-2 กราฟสมดุลของน้ำเพื่อการเกษตร ปี พ.ศ. 2536-2565

## 2.5 สภาพการใช้ที่ดินปัจจุบัน

สภาพการใช้ที่ดินตำบลโรงช้าง อำเภอป่าโมก จังหวัดอ่างทอง ซึ่งสำรวจโดยกลุ่มวิเคราะห์สภาพการใช้ที่ดิน (2566) ประกอบด้วยการใช้ที่ดินต่างๆ ดังนี้

2.5.1 พื้นที่ชุมชนและสิ่งปลูกสร้าง มีเนื้อที่ 1,104 ไร่ หรือร้อยละ 15.92 ของเนื้อที่ตำบล

2.5.2 พื้นที่เกษตรกรรมมีเนื้อที่ 4,964 ไร่ หรือร้อยละ 71.59 ของเนื้อที่ตำบล ประกอบด้วย การใช้ประโยชน์ที่ดินด้านเกษตรกรรมต่าง ๆ ดังต่อไปนี้

- 1) พื้นที่นา มีเนื้อที่ 4,386 ไร่ หรือร้อยละ 63.27 ของเนื้อที่ตำบล ได้แก่ นาข้าว นาร้าง นาข้าว+มันเทศ
- 2) ไม้ยืนต้น มีเนื้อที่ 9 ไร่ หรือร้อยละ 0.13 ของเนื้อที่ตำบล ได้แก่ ยูคาลิปตัส
- 3) ไม้ผล มีเนื้อที่ 355 ไร่ หรือร้อยละ 5.11 ของเนื้อที่ตำบล ได้แก่ กัลย มะละกอ มะม่วง มะพร้าว
- 4) ทุ่งหญ้าเลี้ยงสัตว์และโรงเรือนเลี้ยงสัตว์ มีเนื้อที่ 160 ไร่ หรือร้อยละ 0.30 ของเนื้อที่ตำบล ได้แก่ โรงเรือนเลี้ยงสัตว์ปีก/สถานที่เพาะเลี้ยงปลา โรงเรือนเลี้ยงสัตว์ปีก
- 5) สถานที่เพาะเลี้ยงสัตว์น้ำ มีเนื้อที่ 54 ไร่ หรือร้อยละ 0.78 ของเนื้อที่ตำบล ได้แก่ สถานที่เพาะเลี้ยงปลา สถานที่เพาะเลี้ยงสัตว์น้ำร้าง

2.5.3 พื้นที่แหล่งน้ำ มีเนื้อที่ 238 ไร่ หรือร้อยละ 3.43 ของเนื้อที่ตำบล ได้แก่ คลองชลประทานหนอง บึง ทะเลสาบ บ่อน้ำในไร่นา





2.5.4 พื้นที่เบ็ดเตล็ด มีเนื้อที่ 628 ไร่ หรือร้อยละ 9.06 ของเนื้อที่ตำบล ได้แก่ บ่อทราย ทุ่งหญ้า สลับไม้พุ่ม/ไม้ละเมาะ พื้นที่ถม พื้นที่ลุ่ม ทุ่งหญ้าธรรมชาติ  
ดังรายละเอียดในตารางที่ 2-2 และรูปที่ 2-3

ตารางที่ 2-2 สภาพการใช้ที่ดินตำบลโรงช้าง อำเภอป่าโมก จังหวัดอ่างทอง

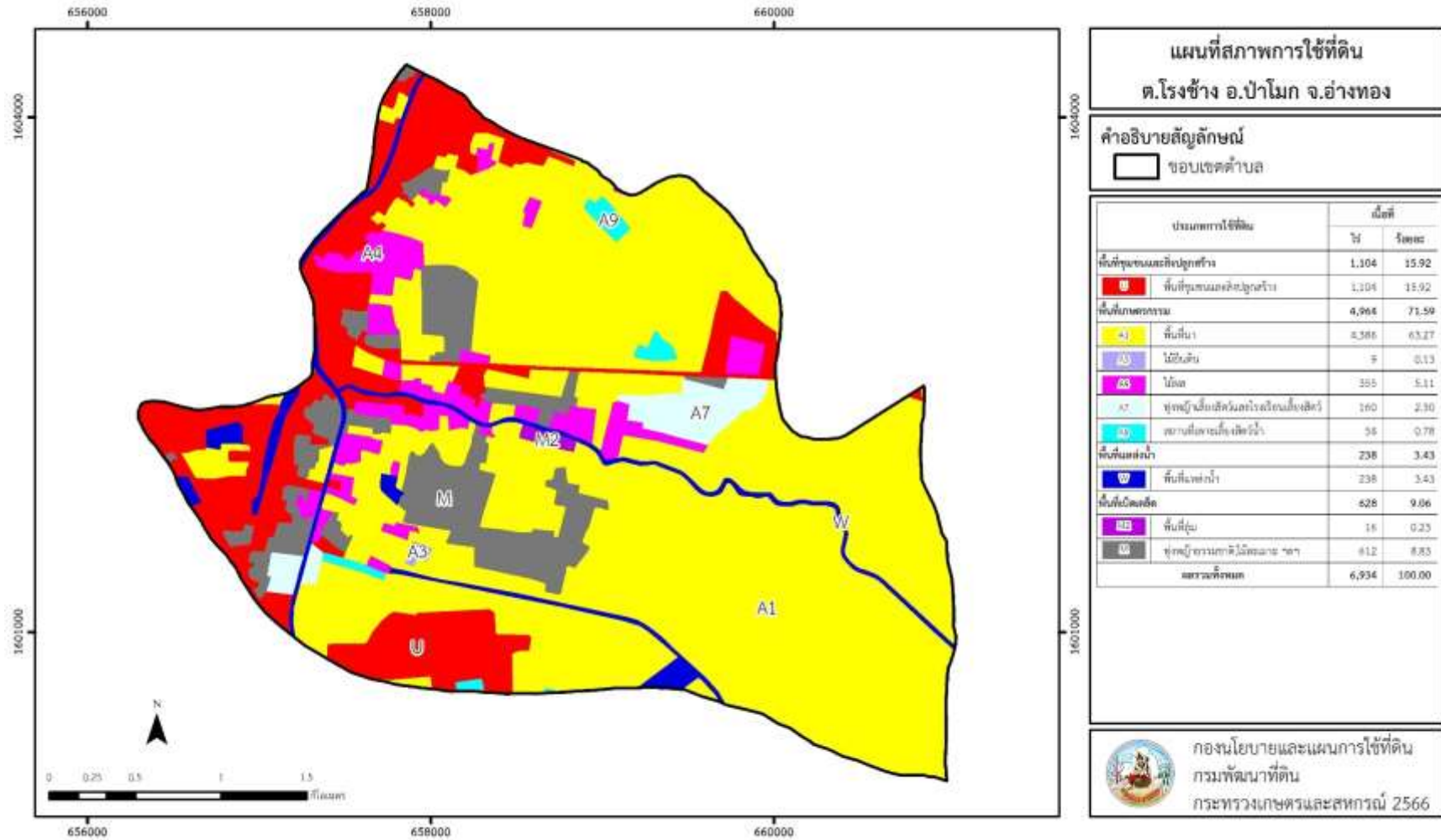
หน่วยแผนที่	ประเภทการใช้ที่ดิน	เนื้อที่	
		ไร่	ร้อยละ
<b>U</b>	<b>พื้นที่ชุมชนและสิ่งปลูกสร้าง</b>	<b>1,104</b>	<b>15.92</b>
U201	หมู่บ้านบนพื้นราบ	565	8.15
U301	สถานที่ราชการและสถาบันต่าง ๆ	80	1.15
U405	ถนน	68	0.98
U502	โรงงานอุตสาหกรรม	367	5.29
U601	สถานที่พักผ่อนหย่อนใจ	15	0.22
U605	สถานีบริการน้ำมัน	9	0.13
<b>A</b>	<b>พื้นที่เกษตรกรรม</b>	<b>4,964</b>	<b>71.59</b>
A100	นาไร่	401	5.79
A101	นาข้าว	3,977	57.36



A101+A219	นาข้าว+มันเทศ	8	0.12
A304	ยูคาลิปตัส	9	0.13
A405	มะพร้าว	1	0.01
A407	มะม่วง	21	0.30
A411	กล้วย	310	4.47
A415	มะละกอ	23	0.33
A703	โรงเรือนเลี้ยงสัตว์ปีก	37	0.53
A703/A902	โรงเรือนเลี้ยงสัตว์ปีก/สถานที่เพาะเลี้ยงปลา	123	1.77
A900	สถานที่เพาะเลี้ยงสัตว์น้ำร้าง	11	0.16
A902	สถานที่เพาะเลี้ยงปลา	43	0.62
<b>M</b>	<b>พื้นที่เบ็ดเตล็ด</b>	<b>628</b>	<b>9.06</b>
M101	ทุ่งหญ้าธรรมชาติ	2	0.03
M102	ทุ่งหญ้าสลับไม้พุ่ม/ไม้ละเมาะ	181	2.61
M201	พื้นที่ลุ่ม	16	0.23
M303	บ่อทราย	328	4.73
M405	พื้นที่ถม	101	1.46
<b>W</b>	<b>พื้นที่แหล่งน้ำ</b>	<b>238</b>	<b>3.43</b>
W102	หนอง บึง ทะเลสาบ	46	0.66
W202	บ่อน้ำในไร่นา	33	0.48
W203	คลองชลประทาน	159	2.29
<b>ผลรวมทั้งหมด</b>		<b>6,934</b>	<b>100.00</b>



แผนการใช้ที่ดินตำบลโรงช้าง อำเภอป่าโมก จังหวัดอ่างทอง



รูปที่ 2-3 สภาพการใช้ที่ดินตำบลโรงช้าง อำเภอป่าโมก จังหวัดอ่างทอง



## 2.6 สภาพเศรษฐกิจและสังคม

### 2.6.1 ประชากร

จากหลักฐานทะเบียนราษฎรของกรมการปกครอง กระทรวงมหาดไทย ณ เดือนธันวาคม 2565 พบว่า ประชากรที่อาศัยในพื้นที่ตำบลโรงช้าง มีประชากรรวม 3,350 คน แยกเป็นชาย 1,542 คน เป็นหญิง 1,808 คน ความหนาแน่นโดยเฉลี่ย 301.95 คนต่อตารางกิโลเมตร มีจำนวนครัวเรือนทั้งหมด 1,119 ครัวเรือน เป็นครัวเรือนเกษตรที่มาขึ้นทะเบียนกรมส่งเสริมการเกษตร 386 ครัวเรือน หรือร้อยละ 34.50 ของจำนวนครัวเรือนทั้งหมด และเป็นครัวเรือนที่ประกอบอาชีพอื่นๆ ครัวเรือนเกษตรที่ไม่ได้มาขึ้นทะเบียนกรมส่งเสริมการเกษตร 733 ครัวเรือน หรือร้อยละ 65.50 ของจำนวนครัวเรือนทั้งหมด ดังรายละเอียดในตารางที่ 2-3 ถึง 2-4

ตารางที่ 2-3 จำนวนประชากรและครัวเรือน ตำบลโรงช้าง อำเภอป่าโมก จังหวัดอ่างทอง ปี 2565

พื้นที่	จำนวนครัวเรือน	จำนวนประชากร (คน)		
		ชาย	หญิง	รวม
ตำบลโรงช้าง	1,119	1,542	1,808	3,350
หมู่ที่ 1 คลองฝรั่ง	69	87	111	198
หมู่ที่ 2 คลองฝรั่ง	102	176	194	370
หมู่ที่ 3 สำเภาลอย	193	264	287	551
หมู่ที่ 4 วิหารแดง	86	129	143	272
หมู่ที่ 5 แขก	176	241	279	520
หมู่ที่ 6 คลองสวน	87	93	116	209
หมู่ที่ 7 เกาะ	139	220	269	489
หมู่ที่ 8 โคกขาม	265	323	399	722

ที่มา: กรมการปกครอง (2566)

ตารางที่ 2-4 จำนวนและสัดส่วนครัวเรือน ตำบลโรงช้าง อำเภอป่าโมก จังหวัดอ่างทอง ปี 2565

รายการ	จำนวน (ครัวเรือน)	ร้อยละ
จำนวนครัวเรือนทั้งหมด <sup>1)</sup>	1,119	100.00
- จำนวนครัวเรือนเกษตรที่มาขึ้นทะเบียนกรมส่งเสริมการเกษตร <sup>2)</sup>	386	34.50
- จำนวนครัวเรือนที่ประกอบอาชีพอื่นๆ และจำนวนครัวเรือนเกษตรที่ไม่ได้มาขึ้นทะเบียนฯ	733	65.50

ที่มา: 1) กรมการปกครอง (2566)



2) กรมส่งเสริมการเกษตร (2566)

**2.6.2 การถือครองที่ดิน**

จากข้อมูลกรมการปกครอง ณ เดือนธันวาคม 2565 ตำบลโรงช้าง มีจำนวนครัวเรือนทั้งหมด 1,119 ครัวเรือน โดยถือครองที่ดินเฉลี่ยครัวเรือนละ 6.20 ไร่

**2.6.3 ลักษณะทางเศรษฐกิจและการประกอบอาชีพ**

สภาพเศรษฐกิจของชุมชนในตำบลโรงช้างส่วนใหญ่ประชากรมีอาชีพด้านการเกษตรกรรม ได้แก่ ปลูกข้าว และเลี้ยงสัตว์

การประกอบอาชีพ ในตำบลโรงช้างประชากรส่วนใหญ่ประกอบอาชีพเกษตรกรรม การทำนา นอกจากนี้ยังมีการเลี้ยงสัตว์ไว้เพื่อบริโภคและจำหน่าย

- อาชีพทำเกษตรกรรม ตำบลโรงช้างครัวเรือนเกษตรที่ขึ้นทะเบียนกับกรมส่งเสริมการเกษตร 386 ครัวเรือน โดยเกษตรกรปลูกข้าวทั้งตำบล นอกจากนี้เกษตรกรยังมีการเลี้ยงสัตว์สำหรับการเลี้ยงสัตว์พบว่าส่วนใหญ่เลี้ยงไว้เพื่อบริโภค และจำหน่าย

**2.6.4 ด้านรายได้-รายจ่าย**

จากข้อมูลพื้นฐาน จปฐ. (กรมการพัฒนาชุมชน, 2566) พบว่า รายได้ครัวเรือนเฉลี่ยปีละ 228,310 บาท รายได้บุคคลเฉลี่ยปีละ 87,323 บาท รายจ่ายครัวเรือนเฉลี่ยปีละ 131,930 บาท รายจ่ายบุคคลเฉลี่ยปีละ 50,460 บาท เมื่อพิจารณาจะเห็นว่ารายได้ครัวเรือนมากกว่ารายจ่ายครัวเรือนปีละ 96,380 บาท และรายได้บุคคลมากกว่ารายจ่ายบุคคลปีละ 36,863 บาท ดังรายละเอียดในตารางที่ 2-5





แผนการใช้จ่ายที่ดินตำบลโรงช้าง อำเภอป่าโมก จังหวัดอ่างทอง

ตารางที่ 2-5 รายได้-รายจ่ายเฉลี่ยครัวเรือน ตำบลโรงช้าง อำเภอป่าโมก จังหวัดอ่างทอง ปี 2565

พื้นที่	แหล่งรายได้ของครัวเรือน (บาท/ปี)				รายได้ครัวเรือน เฉลี่ย (บาท/ปี)	รายได้บุคคล เฉลี่ย (บาท/ปี)	รายจ่ายครัวเรือน เฉลี่ย (บาท/ปี)	รายจ่ายบุคคล เฉลี่ย (บาท/ปี)
	อาชีพหลัก	อาชีพรอง	รายได้อื่น	ทำ-หาเอง				
ตำบลโรงช้าง	193,799	15,348	17,829	1,334	228,310	87,323	131,930	50,460
หมู่ที่ 1 คลองฝรั่ง	296,610	124	40,717	1,000	338,452	112,817	83,521	27,840
หมู่ที่ 2 คลองฝรั่ง	193,426	7,617	14,116	2,439	217,597	64,269	132,514	39,139
หมู่ที่ 3 สำเภาลอย	222,045	5,211	16,310	1,794	245,360	87,983	114,442	41,037
หมู่ที่ 4 วิหารแดง	194,057	10,076	11,274	657	216,064	86,922	144,291	58,048
หมู่ที่ 5 แขก	208,892	6,231	24,170	2,079	241,371	83,644	163,467	56,647
หมู่ที่ 6 คลองสวน	214,313	3,547	17,264	-	235,123	89,571	203,391	77,482
หมู่ที่ 7 เกาะ	174,662	2,847	6,056	-	183,565	69,070	123,541	46,485
หมู่ที่ 8 โคกขาม	127,521	54,478	18,193	1,647	201,839	111,044	110,325	60,697

ที่มา: กรมการพัฒนาชุมชน (2566)







## บทที่ 3

### สถานภาพของทรัพยากรธรรมชาติ

การศึกษาสถานภาพของทรัพยากรธรรมชาติในพื้นที่ตำบลโรงช้าง อำเภอป่าโมก จังหวัดอ่างทอง จังหวัดพระนครศรีอยุธยา ได้แก่ ทรัพยากรป่าไม้ ทรัพยากรน้ำ และทรัพยากรดิน ซึ่งเป็นทรัพยากรกายภาพที่สำคัญต่อการทำการเกษตร ดังนั้นจึงจำเป็นต้องทราบว่าทรัพยากรธรรมชาติแต่ละชนิดปัจจุบันมีสถานะอย่างไร เพื่อใช้เป็นข้อมูลประกอบการวางแผนการใช้ที่ดินซึ่งจะนำไปสู่การกำหนดแผนงาน โครงการ กิจกรรม รวมถึงมาตรการต่าง ๆ เพื่อการพัฒนาพื้นที่อย่างมีประสิทธิภาพต่อไป โดยมีรายละเอียดดังนี้

#### 3.1 ทรัพยากรป่าไม้

##### 3.1.1 ป่าไม้ตามกฎหมายและมติคณะรัฐมนตรี

1) ป่าอนุรักษ์ ไม่พบพื้นที่ป่าอนุรักษ์ (เขตอุทยานแห่งชาติ เขตรักษาพันธุ์สัตว์ป่า เขตวนอุทยาน เขตห้ามล่าสัตว์ป่า) ในพื้นที่

2) ป่าสงวนแห่งชาติ ได้มีการจำแนกเขตการใช้ประโยชน์ทรัพยากรและที่ดินป่าไม้ในพื้นที่ป่าสงวนแห่งชาติตามมติคณะรัฐมนตรี วันที่ 10 มีนาคม 2535 และ 17 มีนาคม 2535 แบ่งออกเป็น 3 เขต ประกอบด้วย เขตพื้นที่ป่าเพื่อการอนุรักษ์ (Zone C) เขตพื้นที่ป่าเพื่อเศรษฐกิจ (Zone E) และเขตพื้นที่ป่าที่เหมาะสมต่อการเกษตร (Zone A) จากการวิเคราะห์ข้อมูล ไม่พบพื้นที่ป่าสงวนแห่งชาติในพื้นที่

3.1.2 **ชั้นคุณภาพลุ่มน้ำ** (มติคณะรัฐมนตรี วันที่ 28 พฤษภาคม 2528) จากการวิเคราะห์ข้อมูล พบชั้นคุณภาพลุ่มน้ำในพื้นที่ คือ พื้นที่ลุ่มน้ำชั้นที่ 5 เนื้อที่ 6,934 ไร่

ทั้งนี้ เนื้อที่ดังกล่าวข้างต้นคำนวณด้วยระบบสารสนเทศภูมิศาสตร์ เป็นเนื้อที่เบื้องต้นเท่านั้น ไม่สามารถใช้อ้างอิงได้ทางกฎหมาย

#### 3.2 ทรัพยากรน้ำ

3.2.1 ปริมาณน้ำฝน พบว่าในพื้นที่ตำบลโรงช้าง มีปริมาณน้ำฝนเฉลี่ยในคาบ 30 ปี (พ.ศ.2536-2565) 1,083.1 มิลลิเมตรต่อปี

3.2.2 น้ำผิวดิน หมายถึง แม่น้ำลำคลอง หนอง บึง ทะเลสาบ อ่างเก็บ และแหล่งน้ำสาธารณะอื่นๆ ที่อยู่ภายในผืนแผ่นดิน ในพื้นที่ตำบลบางเสด็จ มีรายละเอียดของแหล่งน้ำผิวดินดังนี้

แหล่งน้ำผิวดินธรรมชาติ ได้แก่ คลองบางกลาง คลองบ้านสาย คลองโพธิ์ หนองขโมย

3.2.3 ใช้ฐานข้อมูลน้ำบาดาลของกรมทรัพยากรน้ำบาดาล กระทรวงทรัพยากรธรรมชาติและสิ่งแวดล้อม จากข้อมูล <http://app.dgr.go.th/newpasutara/xml/search.php> สืบค้น ณ วันที่



26 พฤษภาคม 2566 ซึ่งพบว่า ตำบลโรงช้าง มีจำนวนบ่อบาดาลราชการจำนวน 1 บ่อ และจำนวน บ่อบาดาลเอกชนจำนวน 1 บ่อ

### 3.3 ทรัพยากรดิน

ทรัพยากรดินในพื้นที่ตำบลโรงช้าง อำเภอป่าโมก จังหวัดอ่างทอง พบหน่วยแผนที่ดินทั้งหมด 5 หน่วยแผนที่ดิน ดังนี้

#### 3.3.1 ดินในพื้นที่ลุ่ม มี 4 หน่วยแผนที่ดิน ได้แก่

1) หน่วยแผนที่ดิน Ay-sicA ชุดดินอุษุยา มีเนื้อดินบนเป็นดินเหนียวปนทรายแป้ง ความลาดชัน 0-2 เปอร์เซ็นต์ มีเนื้อที่ 3,415 ไร่ หรือร้อยละ 49.25 ของเนื้อที่ตำบล

2) หน่วยแผนที่ดิน Cn-sic1A ชุดดินชัยนาท มีเนื้อดินบนเป็นดินร่วนเหนียวปนทรายแป้ง ความลาดชัน 0-2 เปอร์เซ็นต์ มีเนื้อที่ 216 ไร่ หรือร้อยละ 3.12 ของเนื้อที่ตำบล

3) หน่วยแผนที่ดิน Cn-sic1A/asub ชุดดินชัยนาท มีเนื้อดินบนเป็นดินร่วนเหนียวปนทรายแป้ง ความลาดชัน 0-2 เปอร์เซ็นต์ ดินล่างเป็นกรด มีเนื้อที่ 2,050 ไร่ หรือร้อยละ 29.56 ของเนื้อที่ตำบล

4) หน่วยแผนที่ดิน Sa-fsi-si1A ดินสรรพยาที่เป็นดินทรายแป้งละเอียด มีเนื้อดินบนเป็นดินร่วนปนทรายแป้ง ความลาดชัน 0-2 เปอร์เซ็นต์ มีเนื้อที่ 557 ไร่ หรือร้อยละ 8.03 ของเนื้อที่ตำบล

3.3.2 ดินในพื้นที่ดอน มี 1 หน่วยแผนที่ดิน คือ หน่วยแผนที่ดิน Cm-fsi-si1A ดินเชียงใหม่ที่เป็นดินทรายแป้งละเอียด มีเนื้อดินบนเป็นดินร่วนปนทรายแป้ง ความลาดชัน 0-2 เปอร์เซ็นต์ มีเนื้อที่ 696 ไร่ หรือร้อยละ 10.04 ของเนื้อที่ตำบล

ปัญหาทรัพยากรดินทางการเกษตรตามสภาพธรรมชาติในพื้นที่ พบปัญหาดินเปรี้ยวจัด มีเนื้อที่ 3,415 ไร่ หรือร้อยละ 49.25 ของเนื้อที่ตำบล คือ ชุดดินอุษุยา (Ay)

รายละเอียดของสมบัติดิน ตำบลโรงช้าง อำเภอป่าโมก จังหวัดอ่างทอง ดังแสดงในตารางที่ 3-1 และแผนที่แสดงในลักษณะของชุดดิน (รูปที่ 3-1)



แผนการใช้ที่ดินตำบลโรงช้าง อำเภอป่าโมก จังหวัดอ่างทอง

ตารางที่ 3-1 สมบัติดิน ตำบลโรงช้าง อำเภอป่าโมก จังหวัดอ่างทอง

หน่วยแผนที่ดิน	ความลาดชัน (%)	ความลึก (ซม.)	การระบายน้ำ	ความอุดมสมบูรณ์ของดิน	ความจุแลกเปลี่ยนแคตไอออน (cmol/kg)	ความอึดตัวเบส (%)	ปฏิกิริยาดิน		ค่าการนำไฟฟ้า (dS/m)	ความลึกของชั้นจาโรไซต์ (ซม.)	เนื้อที่	
							ดินบน	ดินล่าง			ไร่	ร้อยละ
Ay-sicA	0-2	>150	เลว	ปานกลาง	>20	35-75	4.5-5.5	4.5-5.0	<2	100-150	3,415	49.25
Cm-fsi-silA	0-2	>150	ดี	ปานกลาง	<10	35-75	5.5-6.5	6.0-7.0	<2	-	696	10.04
Cn-sicLA	0-2	>150	เลว	ปานกลาง	>20	>75	5.5-6.5	7.0-8.0	<2	-	216	3.12
Cn-sicLA/asub	0-2	>150	เลว	สูง	>20	>75	5.5-6.5	4.5-5.0	<2	-	2,050	29.56
Sa-fsi-silA	0-2	>150	ดีปานกลางถึงค่อนข้างเลว	ปานกลาง	10-20	>75	6.0-7.0	5.5-6.5	<2	-	557	8.03
<b>รวมทั้งหมด</b>											<b>6,934</b>	<b>100.00</b>

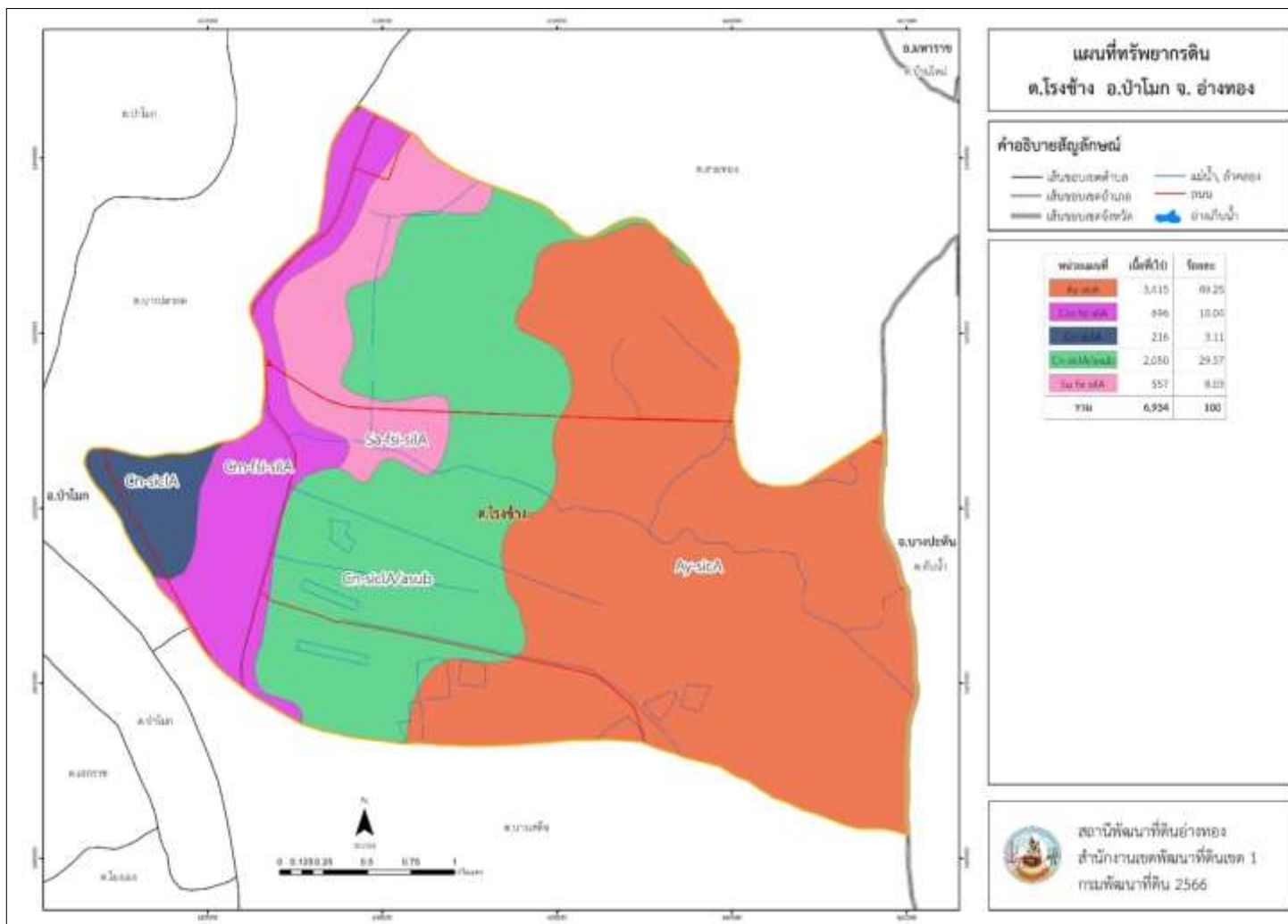
หมายเหตุ: เนื้อที่คำนวณด้วยโปรแกรมระบบสารสนเทศภูมิศาสตร์

ที่มา: กองสำรวจและวิจัยทรัพยากรดิน (2566)





แผนการใช้ที่ดินตำบลโรงช้าง อำเภอป่าโมก จังหวัดอ่างทอง





รูปที่ 3-1 ทรัพยากรดิน ตำบลโรงช้าง อำเภอป่าโมก จังหวัดอ่างทอง



## บทที่ 4

### กระบวนการมีส่วนร่วมของชุมชน (Participatory Rural Appraisal: PRA)

#### 4.1 การวิเคราะห์ผลจากการจัดทำกระบวนการมีส่วนร่วมของชุมชน (PRA)

การวิเคราะห์ผลจากการจัดทำกระบวนการมีส่วนร่วมของชุมชน (PRA) เมื่อวันที่ 22 สิงหาคม พ.ศ. 2566 มีสาระสำคัญสรุปได้ดังนี้

##### 4.1.1 ปัญหาหลักของตำบลโรงช้าง คือ

- 1) การเกิดอุทกภัยซ้ำซาก
- 2) ดินขาดความอุดมสมบูรณ์
- 3) เกษตรกรขาดความรู้ด้านการพัฒนาที่ดิน
- 4) เกษตรกรสูงวัย
- 5) หมอกควันจากการเผา

##### 4.1.2 ความต้องการของชุมชน เกษตรกร ของตำบลโรงช้าง

- 1) แก้ไขปัญหาน้ำท่วมซ้ำซาก
  - สร้างพนัง / คันกั้นน้ำ ตลอดแนวแม่น้ำ
  - การจัดการน้ำในฤดูน้ำหลาก
  - พื้นฟูพื้นที่การเกษตรที่ประสบอุทกภัย
- 2) แก้ปัญหาดินเสื่อมโทรม และฟื้นฟูความอุดมสมบูรณ์ของดิน
  - บริการตรวจดินแก่เกษตรกรในพื้นที่ เพื่อแนะนำการปรับปรุงคุณภาพดิน และการใส่ปุ๋ยตามค่าวิเคราะห์ดิน
  - สนับสนุนปัจจัยการผลิตที่เป็นการฟื้นฟูพื้นที่ประสบอุทกภัย
  - อบรมให้ความรู้ด้านการปรับปรุงบำรุงดิน
- 3) แก้ไขปัญหาด้านสิ่งแวดล้อม
  - การลดปัญหาหมอกควัน
  - รณรงค์ลดการเผาเศษวัสดุเหลือใช้ทางการเกษตร
  - การจัดการขยะในครัวเรือน
- 4) แก้ไขปัญหาด้านชีวิตและความเป็นอยู่
  - เกษตรกรสูงวัย
- 5) แก้ไขปัญหาต้นทุนการผลิตสูง



- ส่งเสริมการลดต้นทุนการผลิต
- ถ่ายทอดองค์ความรู้ด้านป้องกันกำจัดโรคและแมลงศัตรูพืช

ผลจากการจัดทำกรมีส่วนร่วมของชุมชน (PRA) ได้นำมาวิเคราะห์ร่วมกับปัญหาด้านกายภาพ โดยระบบ DPSIR มีรายละเอียดดังนี้

1) แรงขับเคลื่อน (Driver) มี 4 ประการ คือ

- (1) น้ำท่วม / เกิดอุทกภัย
- (2) ดินเสื่อมโทรม
- (3) การเปลี่ยนแปลงสภาพภูมิอากาศ
- (4) ต้นทุนการผลิตสูง

2) แรงกดดัน (Pressure) ที่เกิดจากปัจจัยขับเคลื่อน มี 5 ประการ คือ

- (1) การจัดการน้ำในฤดูน้ำหลาก
- (2) การปรับปรุงบำรุงดิน (เพิ่มความอุดมสมบูรณ์ของดิน)
- (3) การเปลี่ยนแปลงของสภาพภูมิอากาศ
- (4) สร้างเกษตรกรรุ่นใหม่
- (5) เพิ่มผลผลิต, ลดต้นทุน, ส่งเสริมการรวมกลุ่มเช่น ลดความเสี่ยงความเสียหายของพืช

ปลูกพืชหลากหลาย หรือการทำเกษตรทฤษฎีใหม่

3) สภาวะ (State) ที่เกิดแรงกดดัน มี 7 ประการ คือ

- (1) ขาดน้ำ / คั้นกันน้ำ ขาดการวางแผนทางเดินน้ำในฤดูน้ำหลาก
- (2) พื้นที่การเกษตรได้รับผลกระทบ
- (3) ปัญหาดินขาดความอุดมสมบูรณ์
- (4) เผาตอซังและฟางข้าว, เศษวัสดุเหลือใช้ทางการเกษตร
- (5) ผลผลิตเสียหายจากการเปลี่ยนแปลงของสภาพภูมิอากาศ
- (6) ขาดแรงงานภาคการเกษตร
- (7) เกษตรกรขาดความรู้, ค่าแรงงาน ปุ๋ยเคมี สารเคมี และน้ำมันแพง, การระบาดของโรค

และแมลง, และเกษตรกรรชาการใช้เทคโนโลยีใหม่ๆ

4) ผลกระทบ (Impact) ที่ปรากฏในพื้นที่ มี 5 ประการ คือ

- (1) ผลผลิตเสียหาย





- (2) ผลผลิตตกต่ำ
- (3) ปัญหาสุขภาพ, สิ่งแวดล้อมไม่ดี, ก่อให้เกิดความแปรปรวนของสภาพอากาศ
- (4) พื้นที่การเกษตรลดลง
- (5) เกษตรกรมีรายได้น้อยไม่เพียงพอจากรายจ่าย

5) การตอบสนอง (Response) ของรัฐเพื่อแก้ไขปัญหา มีดังนี้

**ด้านทรัพยากรน้ำ**

- (1) จัดตั้งกลุ่มผู้ใช้น้ำ เพื่อการบริหารจัดการน้ำที่ดี
- (2) สร้างพื้กันน้ำ / คันกันน้ำ ตลอดแนวแม่น้ำ
- (3) การบริหารจัดการน้ำในฤดูน้ำหลาก

**ด้านทรัพยากรดิน**

- (1) ถ่ายทอดองค์ความรู้ด้านการปรับปรุงดิน
- (2) ส่งเสริมการใช้สารอินทรีย์ลดการใช้สารเคมี
- (3) ส่งเสริมการใช้ปุ๋ยตามค่าวิเคราะห์ดิน
- (4) สนับสนุนวัสดุปรับปรุงบำรุงดิน

**ด้านพืช**

- (1) ถ่ายทอดองค์ความรู้ในการป้องกันกำจัดโรคและแมลงศัตรูพืช

**ด้านเศรษฐกิจ/สังคม**

- (1) การรวมกลุ่มเกษตรกรใช้สารอินทรีย์ ลดใช้สารเคมีทางการเกษตร
- (2) ส่งเสริมการลดต้นทุนการผลิต
- (3) ส่งเสริมวิสาหกิจชุมชน ส่งเสริมอาชีพการขนมท้องถิ่น (กระยาสารท) การผลิตน้ำ

หมักชีวภาพเพื่อใช้ทางการเกษตร

- (4) การแก้ไขปัญหาและพัฒนาพื้นที่ให้ตรงความต้องการโดยใช้ระบบ DPSIR ในพื้นที่

ตำบลโรงช้าง ดังมีรายละเอียดในรูปที่ 4-1





รูปที่ 4-1 ตัวอย่างการวิเคราะห์สถานการณ์โดยระบบ DPSIR ของตำบลโรงช้าง อำเภอป่าโมก จังหวัดอ่างทอง



#### 4.2 ระบบการปลูกพืชในปัจจุบัน

ตำบลโรงช้าง อำเภอป่าโมก จังหวัดอ่างทอง มีการเพาะปลูกพืช ดังนี้

- 1) ข้าว เกษตรกรส่วนใหญ่จะปลูกข้าวเป็นพืชหลัก แต่เนื่องจากเป็นพื้นที่เขตน้ำท่วมซ้ำซาก เมื่อมีน้ำหลากเกษตรกรจะไม่สามารถทำนาได้ ซึ่งเกษตรกรจะทำนาประมาณ 1-2 ครั้งต่อปี
- 2) พืชผัก เกษตรกรนิยมปลูกไว้บริโภคและจำหน่าย ได้แก่ พืชผักสวนครัวชนิดต่างๆ
- 3) ไม้ผล เกษตรกรนิยมปลูกไม้ผลผสม ได้แก่ ไม้ผลผสม มะม่วง ฝรั่ง อื่นๆ

เดือน ระบบเกษตร	เดือน												
	ม.ค.	ก.พ.	มี.ค.	เม.ย.	พ.ค.	มิ.ย.	ก.ค.	ส.ค.	ก.ย.	ต.ค.	พ.ย.	ธ.ค.	
นาข้าว			นาปี/นาปรัง										
พืชผัก			ผัก										
ไม้ผล			มะม่วง. ฝรั่ง อื่นๆ										

รูปที่ 4-2 ระบบการปลูกพืชในปัจจุบัน ตำบลโรงช้าง อำเภอป่าโมก จังหวัดอ่างทอง





## บทที่ 5

### การประเมินคุณภาพที่ดิน

#### 5.1 หลักการประเมินคุณภาพที่ดินด้านกายภาพ

การประเมินคุณภาพที่ดินหรือการประเมินความเหมาะสมของที่ดิน สอดคล้องตามหลักการของ FAO Framework ค.ศ. 1983 ซึ่งการประเมินคุณภาพที่ดินด้านกายภาพ เป็นการประเมินศักยภาพของที่ดินว่าดินนั้นๆ เหมาะสมมากหรือน้อยเพียงใดสำหรับการใช้ที่ดินประเภทต่างๆ หรือการปลูกพืชต่างๆ โดยพิจารณาจาก สภาพแวดล้อมที่มีผลต่อการเจริญเติบโตของพืช สมบัติดินที่ได้จำแนกไว้ในแต่ละตำบล ร่วมกับการจัดการพื้นที่ เช่น ระบบชลประทาน พื้นที่ยกทรง การจัดระบบอนุรักษ์ดินและน้ำ เป็นต้น และนอกจากนี้พิจารณาความต้องการปัจจัยต่อการปลูกพืชแต่ละชนิด สอดคล้องตามหลักการของ FAO ได้แก่ ความต้องการด้านพืช ความต้องการด้านการจัดการ ความต้องการด้านการอนุรักษ์ (บัณฑิต ต้นศิริ และคำรณ ไทรพิง, 2542) รายละเอียดดังตารางที่ 5-1

ระดับความเหมาะสมของที่ดินได้จากการสังเคราะห์ข้อมูลดิน การจัดการที่ดิน หรือดินที่มีลักษณะเฉพาะที่เกิดขึ้นตามสภาพภูมิประเทศ (ซึ่งจะเรียกรวมว่าหน่วยที่ดิน) ลักษณะภูมิอากาศ พิจารณาร่วมกับระดับความต้องการปัจจัยต่อการเจริญเติบโตของพืชแต่ละชนิด หลังจากนั้นดำเนินการประเมินคุณภาพที่ดิน ซึ่งสามารถจำแนกระดับความเหมาะสมของที่ดินได้เป็น 4 ระดับ ได้แก่ เหมาะสมสูง (S1) เหมาะสมปานกลาง (S2) เหมาะสมเล็กน้อย (S3) และไม่เหมาะสม (N) โดยที่

S1 : ไม่มีข้อจำกัดด้านที่ดินตามปัจจัยที่ใช้พิจารณา

S2 : มีข้อจำกัดด้านที่ดินที่แก้ไขได้ง่ายหรือข้อจำกัดอาจไม่ส่งผลกระทบต่อ การเจริญเติบโตของพืชอย่างชัดเจน

S3 : มีข้อจำกัดด้านที่ดินที่แก้ไขได้ยาก ควรปรับเปลี่ยนการผลิตเป็นพืชชนิดอื่นหรือ กิจกรรมอื่น (ส่วนใหญ่เป็นลักษณะทางกายภาพ)

N : มีข้อจำกัดที่พัฒนาหรือปรับปรุงที่ดินได้ยากมาก หากจะดำเนินการพัฒนาหรือ ปรับปรุงต้องใช้ต้นทุนสูงหรือเครื่องจักรขนาดใหญ่ แนะนำให้ปรับเปลี่ยนการผลิต



ตารางที่ 5-1 ตัวอย่างการประเมินคุณภาพที่ดินด้านกายภาพของประเภทการใช้ประโยชน์ที่ดิน

คุณภาพที่ดิน (Land Quality)	คุณลักษณะที่ดินตัวแทน (Land Characteristics)	ระดับความ เหมาะสม (Land Suitability Rating)
<b>1. ความเหมาะสมด้านความต้องการด้านพืช (Crop Requirements)</b>		
1.1. การหยั่งลึกของรากพืช (r)	ความลึกของดิน	S1
1.2. ความชุ่มชื้นที่เป็นประโยชน์ต่อพืช (m)	ปริมาณน้ำฝนเฉลี่ยในรอบปี	S2m
1.3. ความเป็นประโยชน์ของออกซิเจน ต่อรากพืช (o)	สภาพการระบายน้ำของดิน	S2o
<b>ความเหมาะสมรวมด้านความต้องการด้านพืช (Crop Requirements)</b>		<b>S2om</b>
<b>2. ความเหมาะสมรวมความต้องการด้านการจัดการ (Management Requirements)</b>		
2.1. สภาพการเขตกรรม (k)	ชั้นความยากง่ายในการ เขตกรรม (ดินบน)	S1
2.2. ศักยภาพการใช้เครื่องจักรกล (w)	ความลาดชันของพื้นที่	S3w
<b>ความเหมาะสมรวมด้านความต้องการด้านการจัดการ (Management Requirements)</b>		<b>S3w</b>
<b>3. ความเหมาะสมด้านความต้องการด้านการอนุรักษ์ (Conservation Requirements)</b>		
3.1 ความเสียหายจากการกัดกร่อน (e)	ความลาดชันของพื้นที่	S3e
<b>ความเหมาะสมรวมด้านความต้องการด้านการอนุรักษ์ (Conservation Requirements)</b>		<b>S3e</b>



ความเหมาะสมด้านกายภาพของประเภทการใช้ประโยชน์ที่ดินใน แต่ละหน่วยที่ดินโดยรวม	S3ew
--	------

## 5.2 พืชเศรษฐกิจที่สำคัญของตำบล

พืชเศรษฐกิจหลักและพืชทางเลือกของตำบล ได้แก่ ข้าว ถั่ว

## 5.3 ระดับความเหมาะสมของที่ดิน

การประเมินคุณภาพที่ดินของพืชเศรษฐกิจหลักและพืชทางเลือก ตำบลโรงช้าง อำเภอป่าโมก จังหวัดอ่างทอง ได้ผลการประเมินคุณภาพที่ดินดังตารางที่ 5-2

ตารางที่ 5-2 ชั้นความเหมาะสมทางกายภาพของดิน ตำบลโรงช้าง อำเภอป่าโมก จังหวัดอ่างทอง

หน่วยแผนที่ดิน	ข้าว	ถั่ว
Ay-sicA	S2z	S3o
Cm-fsi-silA	S3o	S2ns
Cn-sic1A	S1	S3o
Cn-sic1A/asub	S1	S3o
Sa-fsi-silA	S2o	S3o

หมายเหตุ: ชั้นความเหมาะสม

- S1 หมายถึง พื้นที่เหมาะสมมาก
  - S2 หมายถึง พื้นที่เหมาะสมปานกลาง
  - S3 หมายถึง พื้นที่เหมาะสมเล็กน้อย
  - N หมายถึง พื้นที่ไม่เหมาะสม
- ข้อจำกัด





- o หมายถึง ความเป็นประโยชน์ของออกซิเจนต่อรากพืช
- n หมายถึง ความจุการดูดซับธาตุอาหาร
- s หมายถึง เนื้อดิน



## บทที่ 6

### แผนการใช้ที่ดิน

#### 6.1 การวิเคราะห์ข้อมูลเพื่อจัดทำแผนการใช้ที่ดินระดับตำบล

ตามที่กรมพัฒนาที่ดินได้จัดทำแผนปฏิบัติการราชการกรมพัฒนาที่ดินระยะ 5 ปี ช่วงปี 2566-2570 เพื่อให้บรรลุตามวิสัยทัศน์ที่กำหนดไว้ คือ “เป็นองค์การอัจฉริยะทางดิน เพื่อขับเคลื่อนการใช้ที่ดินอย่างเหมาะสม 15 ล้านไร่ ภายในปี 2570” ซึ่งในส่วนของประเด็นการพัฒนาที่ 2 บริหารจัดการทรัพยากรดินและที่ดินด้วยชุดข้อมูลที่มีมูลค่าสูง (High Value Dataset) ซึ่งมีเป้าหมาย คือ การนำชุดข้อมูลที่มีมูลค่าสูง (High Value Dataset) ไปใช้ในการบริหารจัดการทางการเกษตร ในส่วนของตัวชี้วัด บริหารจัดการทรัพยากรดินและที่ดินบนพื้นฐานของชุดข้อมูลที่มีมูลค่าสูง (High Value Dataset) ร้อยละ 100 กลยุทธ์ที่ 2 ยกระดับแผนการใช้ที่ดินไปสู่การปฏิบัติ ได้กำหนดให้ ร้อยละของแผนการใช้ที่ดินระดับตำบลที่จัดทำแล้วเสร็จทั่วประเทศ ภายใน ปี 2570 (ไม่น้อยกว่า ร้อยละ 80) เป็นตัวชี้วัดหนึ่งของกลยุทธ์ดังกล่าว

การวางแผนการใช้ที่ดินระดับตำบลเป็นการวางกรอบและนโยบายการการพัฒนาพื้นที่ให้เกิดการใช้ที่ดินอย่างสมดุลและยั่งยืน เป็นการกำหนดแนวทางใช้ที่ดินให้ตรงกับศักยภาพโดยเฉพาะทางด้านการเกษตร และนำไปสู่การกำหนดแผนงาน โครงการ กิจกรรม ที่มีความสอดคล้องกับสภาพพื้นที่ ทั้งนี้การใช้ขอบเขตการปกครองในระดับตำบลจะนำไปสู่การพัฒนาเชิงพื้นที่ที่มีเป้าหมายและทิศทางสอดคล้องตามบริบทของแต่ละตำบล และมีผู้รับผิดชอบโดยตรง คือ องค์กรปกครองส่วนท้องถิ่น ซึ่งแผนการใช้ที่ดินในระดับที่ใหญ่กว่านี้อาจไม่สามารถนำมาใช้ปฏิบัติงานในระดับพื้นที่ได้อย่างเป็นรูปธรรมเนื่องจากเป็นแผนงานสำหรับนำไปใช้ปฏิบัติงานเชิงนโยบายและยุทธศาสตร์ในภาพรวม

ทั้งนี้แผนการใช้ที่ดินเป็นผลที่ได้จากการวิเคราะห์ข้อมูลทางด้านกายภาพ เศรษฐกิจ และสังคม โดยได้นำฐานข้อมูลที่ได้จากการรวบรวมข้อมูลทุติยภูมิ และข้อมูลปฐมภูมิจากการสำรวจภาคสนาม การศึกษาด้านกายภาพ ได้จาก การวิเคราะห์สถานภาพของทรัพยากรธรรมชาติ อาทิ ทรัพยากรดิน ทรัพยากรน้ำ และทรัพยากรป่าไม้ร่วมกับการพิจารณาลักษณะการใช้ประโยชน์ที่ดิน ข้อกำหนดที่เกี่ยวข้องกับพื้นที่ในเขตป่าไม้ตามกฎหมาย เช่น เขตรักษาพันธุ์สัตว์ป่า เขตอุทยานแห่งชาติ เขตป่าสงวนแห่งชาติ และนโยบายของรัฐที่เกี่ยวข้องกับพื้นที่ที่มีมติคณะรัฐมนตรีเกี่ยวกับการใช้ที่ดิน มติคณะรัฐมนตรีเรื่องการจำแนกการใช้ประโยชน์ที่ดินในพื้นที่ป่าไม้ในเขตป่าสงวนแห่งชาติ เป็นต้น ประกอบกับการพิจารณาจากทิศทางตามกรอบนโยบายที่เกี่ยวข้องกับการกำหนดเขตการใช้ที่ดินภายในพื้นที่ตำบล เช่น ยุทธศาสตร์ของจังหวัด ร่วมกับความต้องการของท้องถิ่น สามารถกำหนดแนวทางการใช้ที่ดินตามศักยภาพของทรัพยากร เพื่อการรักษาคุณภาพของลักษณะทางนิเวศวิทยาและการอนุรักษ์ทรัพยากรธรรมชาติ โดยคำนึงถึงสภาพทางเศรษฐกิจและสังคมของชุมชนในพื้นที่ ซึ่งข้อมูลนี้ส่วนหนึ่ง



ได้มาจากการวิเคราะห์ชุมชนแบบมีส่วนร่วม (PRA) ทำการสังเคราะห์ข้อมูลทุกด้านเพื่อให้ได้เขตการใช้ที่ดินที่เหมาะสมกับศักยภาพของพื้นที่ต่อไป

## 6.2 แผนการใช้ที่ดิน

จากการวิเคราะห์ข้อมูลกายภาพ เศรษฐกิจ และสังคม พบว่าแผนการใช้ที่ดินตำบลโรงช้าง อำเภอป่าโมก จังหวัดอ่างทอง สามารถกำหนดออกเป็น 4 เขตหลัก ได้แก่ เขตเกษตรกรรม เขตชุมชน และสิ่งปลูกสร้าง เขตแหล่งน้ำ เขตพื้นที่อื่นๆ มีรายละเอียดดังนี้ (ตารางที่ 6-1 และรูปที่ 6-1)

6.2.1 เขตเกษตรกรรม เป็นพื้นที่เกษตรกรรมซึ่งในที่นี้ คือ พื้นที่ที่อยู่นอกเขตที่มีการประกาศเป็นเขตป่าไม้ตามกฎหมาย ซึ่งรัฐได้กำหนดเป็นพื้นที่ทำกิน มีการออกเอกสารสิทธิ์ซึ่งรวมถึงพื้นที่ในเขตปฏิรูปที่ดินเพื่อเกษตรกรรมด้วย เขตนี้รวมถึงการทำกิจกรรมภาคการเกษตรอื่นที่นอกเหนือจากการปลูกพืชด้วย ประกอบด้วย 4 เขตรอง ได้แก่ เขตเกษตรกรรมขั้นดี เขตเกษตรกรรมที่มีศักยภาพการผลิตสูง เขตประมง และเขตปศุสัตว์ มีเนื้อที่ 4,962 ไร่ หรือคิดเป็นร้อยละ 7,150 ของเนื้อที่ตำบล มีรายละเอียดดังนี้

1) เขตเกษตรกรรมขั้นดี พื้นที่เขตนี้มีศักยภาพในการผลิตมากที่สุดในตำบล เนื่องจากมีระบบชลประทาน สามารถส่งน้ำช่วยในการปลูกพืชเพื่อทำการเกษตรนอกฤดูฝน โดยเฉพาะข้าวนาปรัง และพืชอายุสั้นได้เป็นอย่างดี และนอกจากนี้พบว่าดินในพื้นที่เขตนี้มีสมบัติที่เหมาะสมต่อการเพาะปลูกพืชแยกตามชนิดพืช ส่งผลให้มีศักยภาพของที่ดินที่เหมาะสมต่อการเพาะปลูกในระดับสูงถึงปานกลาง มีรายละเอียดดังนี้

(1) เขตทำนา (สัญลักษณ์ 2110) มีเนื้อที่ 1,450 ไร่ หรือ คิดเป็นร้อยละ 21.01 ของเนื้อที่ตำบล เป็นพื้นที่ที่มีศักยภาพต่อการทำนาในระดับเหมาะสมสูงถึงปานกลาง และปัจจุบันเกษตรกรมีการปลูกข้าวโดยส่วนใหญ่เป็นลักษณะ นาปีตามด้วยนาปรัง และบางพื้นที่ทำนาปีตามด้วยพืชฤดูแล้งชนิดต่าง ๆ

(2) เขตปลูกไม้ผล (สัญลักษณ์ 2120) มีเนื้อที่ 29 ไร่ หรือ คิดเป็นร้อยละ 0.42 ของเนื้อที่ตำบล ปัจจุบันเกษตรกรปลูกไม้ผล โดยไม้ผลที่ปลูกได้แก่ มะม่วง และกล้วย

2) เขตเกษตรกรรมที่มีศักยภาพการผลิตสูง พื้นที่เขตนี้มีศักยภาพในการผลิตรองจากเขตเกษตรกรรมขั้นดี ซึ่งแบ่งออกเป็น 2 ประเภท ได้แก่ เขตเกษตรกรรมที่มีศักยภาพการผลิตสูง (ประเภทที่ 1) และเขตเกษตรกรรมที่มีศักยภาพการผลิตสูง (ประเภทที่ 2) มีรายละเอียดดังนี้

(1) เขตเกษตรกรรมที่มีศักยภาพการผลิตสูง (ประเภทที่ 1) เป็นเขตที่มีการบริหารจัดการด้านทรัพยากรน้ำโดยเฉพาะระบบชลประทาน มีศักยภาพในการผลิตอยู่ในระดับเหมาะสม



เล็กน้อยถึงไม่เหมาะสม ติดข้อจำกัดจากลักษณะดิน ซึ่งมีสมบัติดินที่ไม่เหมาะสมบางประการ มีรายละเอียดดังนี้

- เขตทำนา (สัญลักษณ์ 2211) มีเนื้อที่ 2,924 ไร่ หรือ คิดเป็นร้อยละ 42.17 ของเนื้อที่ตำบล เป็นพื้นที่ที่มีศักยภาพต่อการทำนาในระดับเหมาะสมเล็กน้อยถึงไม่เหมาะสม และ ปัจจุบันเกษตรกรมีการปลูกข้าวโดยส่วนใหญ่เป็นลักษณะ นาปีตามด้วยนาปรัง และบางพื้นที่ทำนาปีตามด้วยพืชฤดูแล้งชนิดต่างๆ

- เขตปลูกไม้ผล (สัญลักษณ์ 2212) มีเนื้อที่ 329 ไร่ หรือ คิดเป็นร้อยละ 4.74 ของเนื้อที่ตำบล

- เขตปลูกไม้ยืนต้น (สัญลักษณ์ 2213) มีเนื้อที่ 9 ไร่ หรือ คิดเป็นร้อยละ 0.12 ของเนื้อที่ตำบล

4) เขตประมง (สัญลักษณ์ 2400) มีเนื้อที่ 55 ไร่ หรือคิดเป็นร้อยละ 0.80 ของเนื้อที่ตำบล เป็นเขตที่ทำกิจกรรมด้านการประมงได้แก่ การเลี้ยงสัตว์น้ำประเภทต่างๆ มีรายละเอียดดังนี้

5) เขตปศุสัตว์ มีเนื้อที่ 159 ไร่ หรือคิดเป็นร้อยละ 2.30 ของเนื้อที่ตำบล ได้แก่ เขตโรงเรียนเลี้ยงสัตว์ มีรายละเอียดดังนี้

(1) เขตโรงเรียนเลี้ยงสัตว์ (สัญลักษณ์ 2520) ปัจจุบันมีการสร้างโรงเรียนเลี้ยงสัตว์ประเภทต่าง ๆ มีเนื้อที่ 159 ไร่ หรือ คิดเป็นร้อยละ 2.30 ของเนื้อที่ตำบล โดยประเภทของโรงเรียนที่พบได้แก่ โรงเรียนขนาดเล็ก

6.2.3 เขตชุมชนและสิ่งปลูกสร้าง มีเนื้อที่ 1,105 ไร่ หรือคิดเป็นร้อยละ 15.91 ของเนื้อที่ตำบล ประกอบด้วย 3 เขตรอง ได้แก่ เขตชุมชน/สถานที่ราชการ เขตอุตสาหกรรม/แหล่งรับซื้อผลผลิต และเขตการใช้พื้นที่เฉพาะ มีรายละเอียดดังนี้

(1) เขตชุมชน/สถานที่ราชการ (สัญลักษณ์ 3100) มีเนื้อที่ 712 ไร่ หรือ คิดเป็นร้อยละ 10.24 ของเนื้อที่ตำบล ปัจจุบันมีการใช้ที่ดินชุมชนและที่อยู่อาศัย มีทั้งประเภทชุมชนเมือง ชุมชนชนบท และที่ตั้งของสถาบันและสถานที่ราชการต่าง ๆ

(2) เขตอุตสาหกรรม/แหล่งรับซื้อผลผลิต (สัญลักษณ์ 3200) มีเนื้อที่ 369 ไร่ หรือ คิดเป็นร้อยละ 5.32 ของเนื้อที่ตำบล ปัจจุบันมีการใช้ที่ดินประเภทโรงงานอุตสาหกรรม แหล่งรับซื้อผลผลิตทางการเกษตรประเภทต่าง ๆ

(3) และเขตการใช้พื้นที่เฉพาะ (สัญลักษณ์ 3300) มีเนื้อที่ 24 ไร่ หรือ คิดเป็นร้อยละ 0.35 ของเนื้อที่ตำบล ปัจจุบันมีการใช้ที่ดินที่นอกเหนือจาก 2 เขตดังกล่าวข้างต้น เช่น สถานที่พักผ่อน ท้องเที่ยว สวนสาธารณะ รีสอร์ท ระบบขนส่งมวลชน โบราณสถาน เป็นต้น

6.2.4 เขตแหล่งน้ำ มีเนื้อที่ 238 ไร่ หรือคิดเป็นร้อยละ 3.46 ของเนื้อที่ตำบล ประกอบด้วย 2 เขตรอง ได้แก่ เขตแหล่งน้ำตามธรรมชาติ และเขตแหล่งน้ำที่สร้างขึ้น มีรายละเอียดดังนี้



(1) เขตแหล่งน้ำตามธรรมชาติ (สัญลักษณ์ 4100) มีเนื้อที่ 46 ไร่ หรือ คิดเป็นร้อยละ 0.66 ของเนื้อที่ตำบล ปัจจุบันมีสภาพการใช้ที่ดินเป็นลักษณะของแหล่งน้ำตามธรรมชาติ เช่น ห้วยหนอง คลอง แม่น้ำ เป็นต้น

(2) เขตแหล่งน้ำที่สร้างขึ้น (สัญลักษณ์ 4200) มีเนื้อที่ 192 ไร่ หรือ คิดเป็นร้อยละ 2.80 ของเนื้อที่ตำบล ปัจจุบันมีสภาพการใช้ที่ดินเป็นแหล่งน้ำที่สร้างขึ้น เช่น คลองชลประทาน อ่างเก็บน้ำ เป็นต้น

6.2.5 เขตพื้นที่อื่น ๆ (สัญลักษณ์ 5000) มีเนื้อที่ 629 ไร่ หรือคิดเป็นร้อยละ 9.07 ของเนื้อที่ตำบล เป็นเขตที่มีลักษณะการใช้ที่ดินที่มีความเฉพาะ เช่น ที่ทิ้งขยะ ที่รกร้าง ไม้พุ่ม เป็นต้น

ตารางที่ 6-1 เขตการใช้ที่ดิน ตำบลโรงช้าง อำเภอป่าโมก จังหวัดอ่างทอง

สัญลักษณ์ แผนที่	เขตการใช้ที่ดิน	เนื้อที่	
		ไร่	ร้อยละ
	<b>1. เขตพื้นที่เขตกรรม</b>	<b>4,962</b>	<b>71.56</b>
	<b>1.1 เขตเกษตรกรรมขั้นดี</b>	<b>1,479</b>	<b>21.43</b>
2110	1) เขตทำนา (ขั้นดี)	1,450	21.01
2120	2) เขตปลูกไม้ผล (ขั้นดี)	29	0.42
	<b>1.2 เขตเกษตรกรรมที่มีศักยภาพการผลิตสูง (ประเภทที่ 1)</b>	<b>3,261</b>	<b>47.03</b>
2211	1) เขตทำนา (ศักยภาพสูง ประเภท 1)	2,924	42.17
2212	2) เขตปลูกไม้ผล (ศักยภาพสูง ประเภท 1)	329	4.74
2213	3) เขตปลูกไม้ยืนต้น (ศักยภาพสูง ประเภท	9	0.12
2400	1)	55	0.80
	<b>1.3 เขตประมง</b>	<b>159</b>	<b>2.30</b>
2520	<b>1.4 เขตเลี้ยงสัตว์</b>	<b>159</b>	<b>2.30</b>

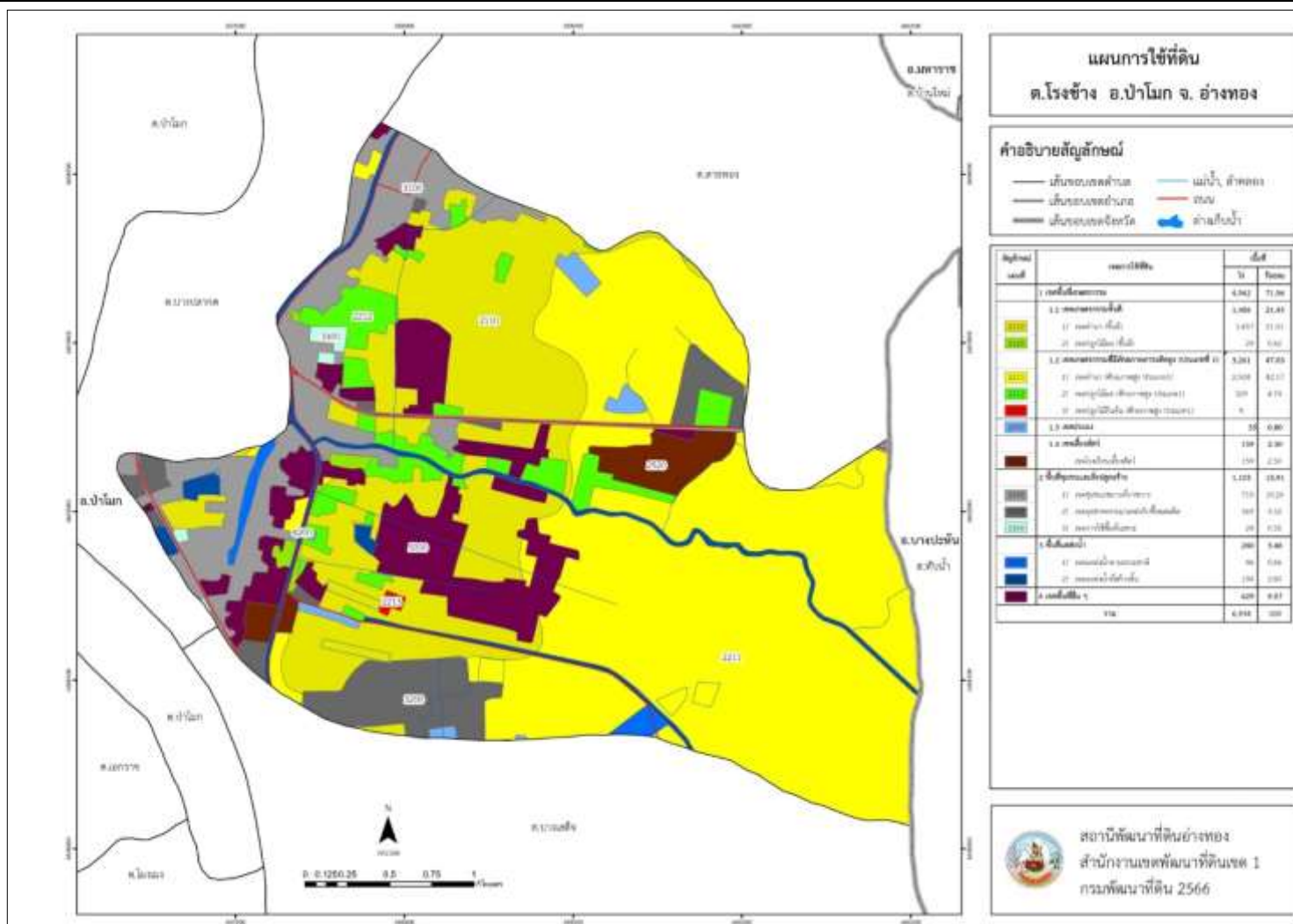


1) เขตโรงเรียนเลี้ยงสัตว์			
	<b>2. เขตพื้นที่ชุมชนและสิ่งปลูกสร้าง</b>	<b>1,105</b>	<b>15.91</b>
3100	1) เขตชุมชน / สถานที่ราชการ	712	10.24
3200	2) เขตอุตสาหกรรม / แหล่งรับซื้อผลผลิต	369	5.32
3300	3) เขตการใช้พื้นที่เฉพาะ	24	0.35
	<b>3. พื้นที่แหล่งน้ำ</b>	<b>238</b>	<b>3.46</b>
4100	1) เขตแหล่งน้ำตามธรรมชาติ	46	0.66
4200	2) เขตแหล่งน้ำสร้างขึ้น	192	2.80
5000	<b>4. เขตพื้นที่อื่นๆ</b>	<b>629</b>	<b>9.07</b>
	<b>รวม</b>	<b>6,934</b>	<b>100</b>

หมายเหตุ: เนื้อที่คำนวณด้วยระบบสารสนเทศภูมิศาสตร์



แผนการใช้ที่ดินตำบลโรงช้าง อำเภอป่าโมก จังหวัดอ่างทอง





**รูปที่ 6-1** แผนการใช้ที่ดิน ตำบลโรงช้าง อำเภอป่าโมก จังหวัดอ่างทอง





## บทที่ 7

### การขับเคลื่อนแผนการใช้ที่ดิน

#### 7.1 ขั้นตอนการดำเนินงาน

ภายหลังจากจัดทำแผนการใช้ที่ดินตำบลโรงช้าง อำเภอป่าโมก จังหวัดอ่างทอง แล้วจะต้องดำเนินการดังต่อไปนี้

7.1.1 จัดทำเป้าหมายการดำเนินงานและงบประมาณและกิจกรรมต่าง ๆ ที่จะดำเนินการในปีงบประมาณ 2567 ถึง 2571

7.1.2 นำแผนการใช้ที่ดินไปเสนอต่อองค์การบริหารส่วนตำบลบางเสด็จ เพื่อมีมติให้ความร่วมมือกับกรมพัฒนาที่ดินดำเนินการกิจกรรมต่างๆ ที่กำหนดไว้ในแผน และได้รับการ เชื่อมโยงสู่แผนพัฒนาตำบล

7.1.3 สถานีพัฒนาที่ดินอ่างทอง เสนอเป้าหมายและงบประมาณให้รายงานมายังกรมพัฒนาที่ดิน

7.1.4 กรมพัฒนาที่ดินพิจารณาสนับสนุนงบประมาณกิจกรรมและโครงการตามเป้าหมายที่กำหนดในแผนการใช้ที่ดิน

7.1.5 สถานีพัฒนาที่ดินอ่างทอง นำเสนอต่อที่ประชุมจังหวัด/อำเภอ เพื่อสร้างการรับรู้และประชาสัมพันธ์ให้หน่วยงานอื่น นำโครงการภายใต้หน่วยงานมาพัฒนาพื้นที่ตามแผนการใช้ที่ดินกำหนด

#### 7.2 กิจกรรมของกรมพัฒนาที่ดินในเขตการใช้ที่ดินที่จะดำเนินการในปีงบประมาณ 2567

งบประมาณที่กำหนดไว้เป็นการประมาณเบื้องต้น อาจมีการเปลี่ยนแปลงตามที่ได้รับ การจัดสรร ให้ดำเนินการ (ตารางที่ 7-1)

##### เขตพื้นที่เกษตรกรรม

##### 1) น้ำท่วมซ้ำซาก มีแผนงานโครงการบริหารจัดการน้ำ ดังนี้

- (1) การทำ/การใช้ น้ำหมักชีวภาพจากสารเร่งซูเปอร์ พด. 6 เพื่อการบำบัดน้ำเน่าเสีย
- (2) การทำ/การใช้ น้ำหมักชีวภาพจากสารเร่งซูเปอร์ พด. 2 เพื่อฟื้นฟูพื้นที่ประสบอุทกภัย
- (3) การทำ/การใช้ ปุ๋ยหมักจากสารเร่งซูเปอร์ พด. 1 เพื่อฟื้นฟูพื้นที่ประสบอุทกภัย

##### 2) ดินขาดความอุดมสมบูรณ์ มีแผนงาน/โครงการปรับปรุงบำรุงดิน ดังนี้

- (1) อบรมให้ความรู้แก่เกษตรกรด้านการพัฒนาที่ดิน และการปรับปรุงบำรุงดิน
- (2) ส่งเสริมการใช้สารอินทรีย์ลดการใช้สารเคมี
- (3) ส่งเสริมการใช้ปุ๋ยตามค่าวิเคราะห์ดิน
- (4) ส่งเสริมการปรับปรุงบำรุงดินด้วยปุ๋ยคอก
- (5) ส่งเสริมการปรับปรุงบำรุงดินพื้นที่ดินกรด



(6) การจัดหาปูนโดโลไมท์

### 7.3 กิจกรรมที่ขอการสนับสนุนจากส่วนราชการอื่น (ตารางที่ 7-2)

#### 7.3.1 เขตพื้นที่เกษตรกรรม

1) เขตทำนา ปลูกไม้ผล ปลูกพืชไร่ และปลูกพืชทางเลือก

(1) ใช้ตลาดนำการผลิตในการเลือกชนิดพืชและหาตลาดรองรับ ทั้งในเขตที่เหมาะสมและในเขตที่ไม่เหมาะสมและต้องการปรับเปลี่ยนชนิดพืช (สำนักงานพาณิชย์จังหวัด/สำนักงานสหกรณ์จังหวัด)

(2) การอบรมให้ความรู้การเข้าสู่กระบวนการรับรองมาตรฐานสินค้าเกษตรปลอดภัย (GAP) และเกษตรอินทรีย์ (กรมวิชาการเกษตร)

(3) จัดอบรมถ่ายทอดความรู้อบรมให้ความรู้การใช้สารเคมี สารชีวภัณฑ์ (ศูนย์วิจัยและพัฒนาการเกษตร (ศวพ.)

(4) จัดอบรมถ่ายทอดให้ความรู้ด้านโรคพืช แมลง หนอน (สำนักงานเกษตร และศูนย์วิจัยและพัฒนาการเกษตร (ศวพ.)

(5) จัดทำโครงการลดต้นทุนการผลิต เช่น ส่งเสริมลดการเผา ส่งเสริมการรวมกลุ่มเกษตรกรและวิสาหกิจชุมชน การบริหารจัดการน้ำ จัดตั้งกลุ่มผู้ใช้น้ำเพื่อการบริหารจัดการน้ำที่ดี (สำนักงานเกษตรอำเภอป่าโมก องค์การบริหารส่วนตำบลโรงช้าง ศูนย์วิจัยและพัฒนาการเกษตรสำนักงานชลประทานจังหวัดอ่างทอง)

2) เขตปศุสัตว์ และเขตเพาะเลี้ยงสัตว์น้ำ

จัดอบรมถ่ายทอดองค์ความรู้ด้านการเลี้ยงสัตว์ และการบริหารจัดการการเพาะเลี้ยงสัตว์น้ำ (สำนักงานปศุสัตว์จังหวัด และสำนักงานประมงจังหวัดอ่างทอง)

#### 7.3.2 พื้นที่แหล่งน้ำ

สนับสนุนการพัฒนาเพื่อเพิ่มพื้นที่กักเก็บน้ำ ระบบส่งน้ำให้มีประสิทธิภาพ (สำนักงานชลประทานจังหวัดอ่างทอง) และการบริการจัดการน้ำอย่างมีประสิทธิภาพในฤดูน้ำหลาก (สำนักงานชลประทานอ่างทอง องค์การบริหารส่วนตำบลโรงช้างและองค์การบริหารส่วนตำบลพื้นที่ใกล้เคียง)

### 7.4 ความต้องการของชุมชนและองค์กรปกครองส่วนท้องถิ่น



จากการดำเนินการจัดทำกระบวนการมีส่วนร่วมของประชาชน (PRA) ณ องค์การบริหารส่วนตำบลโรงช้าง ตำบลโรงช้าง อำเภอป่าโมก จังหวัดอ่างทอง เมื่อวันที่ 22 สิงหาคม พ.ศ.2566 ได้มีความต้องการของประชาชนที่ต้องการให้ดำเนินการเกี่ยวกับแก้ปัญหา เรื่องการบริหารจัดการน้ำ ดินเสื่อมโทรมและฟื้นฟูความอุดมสมบูรณ์ของดิน การเก็บตัวอย่างดินส่งตรวจวิเคราะห์ เพื่อการบริหารจัดการดินที่ถูกต้องตามหลักวิชาการ การเผาเศษวัสดุเหลือใช้ในไร่นา และการลดต้นทุนการผลิต เพื่อตอบสนองต่อความต้องการของชุมชนและการแก้ไขปัญหาเชิงพื้นที่ของตำบลโรงช้าง กรมพัฒนาที่ดินได้วิเคราะห์เบื้องต้น ดังต่อไปนี้

ปัญหาของตำบลโรงช้าง ในภาพรวมสรุปได้ว่า มีปัญหาสำคัญ 3 ประการ คือ (1) ปัญหาด้านการบริหารจัดการน้ำในฤดูน้ำหลาก การเกิดอุทกภัยซ้ำซาก (2) ปัญหาด้านดิน ไม่ได้ส่งดินตรวจวิเคราะห์ เพื่อการบริหารจัดการดินที่ถูกต้องตามหลักวิชาการ ทำให้ต้นทุนการผลิตสูง ดินเสื่อมโทรม (3) ปัญหาด้านพืช โรคพืช รากเน่า โคนเน่า หนอน แมลงต่าง ๆ และมีปัญหารองลงมา คือ ปัญหาที่เกิดจากการเผา ปัญหาดังกล่าวนี้ส่งผลกระทบต่อคุณภาพชีวิตของราษฎรในชุมชนโดยรวม

ในกรณีของปัญหาความเสื่อมโทรมของที่ดินนั้นจะรวมถึง (1) ดินขาดความอุดมสมบูรณ์ (2) การใช้สารเคมีสะสมมาเป็นเวลานาน (3) การเผา (4) ขาดความรู้การจัดการดิน

ตารางที่ 7-1 กิจกรรมของกรมพัฒนาที่ดินในเขตเกษตรกรรมที่จะดำเนินการในปีงบประมาณ 2567-2571

เขตการใช้ที่ดิน/ เขตเกษตรกรรม	แผนงาน/ โครงการ	งบประมาณ (บาท)
1. เขตพื้นที่ทำนา 4,381 ไร่	<b>1. การปรับปรุงบำรุงดิน</b>	
	1.1 อบรมให้ความรู้แก่เกษตรกรด้านการพัฒนาที่ดิน และปรับปรุงบำรุงดิน	120,000
	1.2 ส่งเสริมการใช้สารอินทรีย์ลดการใช้สารเคมีทางการเกษตร	145,000
	1.3 ส่งเสริมการใช้ปุ๋ยตามค่าวิเคราะห์ดิน	12,000
	1.4 ส่งเสริม/สนับสนุนการใช้พืชปุ๋ยสดปรับปรุงบำรุงดิน	163,750
	1.5 จัดหาปุ๋ยเพื่อการเกษตร (โดโลไมท์)	
	1.6 ส่งเสริมการปรับปรุงพื้นที่ดินกรด	340,000



		6,000
2. เขตปลูกไม้ผล 358 ไร่	<b>1.การปรับปรุงบำรุงดิน</b> 1.1 ส่งเสริมการใช้สารอินทรีย์ลดการใช้สารเคมีทางการเกษตร 1.2 ส่งเสริมการใช้ปุ๋ยตามค่าวิเคราะห์ดิน 1.3 ส่งเสริมการผลิตปุ๋ยหมัก พด. 1.4 จัดหาปูนเพื่อการเกษตร (โดโลไมท์) 1.5 ส่งเสริมการปรับปรุงพื้นที่ดินกรด <b>2. การบริหารจัดการน้ำ</b> 2.1 สนับสนุนสารบำบัดน้ำเสียจากสารเร่งซูเปอร์พด.6	43,500 1,500 510,000 127,500 2,250 130,000

ตารางที่ 7-1 กิจกรรมของกรมพัฒนาที่ดินในเขตเกษตรกรรมที่จะดำเนินการในปีงบประมาณ 2567-2571 (ต่อ)

เขตการใช้ที่ดิน/ เขตเกษตรกรรม	แผนงาน/ โครงการ	งบประมาณ (บาท)
3. เขตปลูกไม้ยืนต้น 9 ไร่	<b>1. การปรับปรุงบำรุงดิน</b> 1.1 ส่งเสริมการใช้ปุ๋ยตามค่าวิเคราะห์ดิน 1.2 ส่งเสริมการผลิตปุ๋ยหมัก พด.	750 76,500
5. เขตโรงเรือนเลี้ยงสัตว์ 159 ไร่	<b>1. การปรับปรุงบำรุงดิน</b> 1.1 ส่งเสริมการใช้สารอินทรีย์ลดการใช้สารเคมีทางการเกษตร (พด.2) 1.2 สนับสนุนสารบำบัดน้ำเสียจากสารเร่งซูเปอร์พด.6	170,000 65,000
6. เขตเพาะเลี้ยงสัตว์น้ำ 55 ไร่	<b>1. การปรับปรุงบำรุงดิน</b> 1.1 สนับสนุนสารบำบัดน้ำเสียจากสารเร่งซูเปอร์พด.6	325,000



	<b>3. การฟื้นฟูและป้องกันการชะล้างพังทลายของดิน</b> 3.1 การปลูกหญ้าแฝกเพื่อการอนุรักษ์ดินและน้ำ	1,200,000
<b>รวมงบประมาณ</b>		<b>3,438,750</b>

ตารางที่ 7-2 สรุปกิจกรรมที่ขอรับการสนับสนุนจากส่วนราชการอื่นในเขตการใช้ที่ดิน

เขตการใช้ที่ดิน	กิจกรรมที่ขอการสนับสนุนจากส่วนราชการอื่น
1. เขตพื้นที่เกษตรกรรม - เขตพื้นที่ทำนา เนื้อที่ 4,381 ไร่ - เขตปลูกไม้ผล เนื้อที่ 358 ไร่ - เขตปลูกไม้ยืนต้น เนื้อที่ 9 ไร่	การแก้ปัญหาดินเสื่อมโทรม ฟื้นฟูความอุดมสมบูรณ์ของดิน และเพิ่มศักยภาพการผลิต 1) โครงการอบรมให้ความรู้การใช้สารเคมี สารชีวภัณฑ์ (ศูนย์วิจัยและพัฒนาการเกษตร: ศวพ.) 2) โครงการอบรมให้ความรู้ด้านโรคพืช แมลงศัตรูพืช (สำนักงานเกษตร, ศูนย์วิจัยและพัฒนาการเกษตร: ศวพ.)
- เขตโรงเรียนเลี้ยงสัตว์ เนื้อที่ 159 ไร่ - เขตประมง เนื้อที่ 55 ไร่	1) โครงการสร้างความเข้มแข็งกลุ่มการผลิตด้านการเกษตร (สำนักงานประมงจังหวัด) 2) โครงการบริหารจัดการการเพาะเลี้ยงสัตว์น้ำ (สำนักงานประมงจังหวัด)



หน่วยงาน รับผิดชอบ		พด.	พด.	พด.	พด.	พด.	พด.	
-----------------------	--	-----	-----	-----	-----	-----	-----	--

	3) โครงการส่งเสริมการเลี้ยงสัตว์ (สนง.ปศุสัตว์จังหวัด)
2. พื้นที่แหล่งน้ำ เนื้อที่ 240 ไร่	1) โครงการศึกษาความเป็นไปได้ในการพัฒนาแหล่งน้ำ ชลประทาน (สำนักงานชลประทานจังหวัด) 2) โครงการเพิ่มประสิทธิภาพการส่งและระบายน้ำ (สำนักงานชลประทานจังหวัด)



ตาราง 7-3 เป้าหมายการดำเนินงานและงบประมาณ ตำบลโรงช้าง อำเภอป่าโมก จังหวัดอ่างทอง แผน 5 ปี (พ.ศ. 2567-2571)

เขตการใช้ที่ดิน	งาน/โครงการ/กิจกรรม	หน่วยนับ	เป้าหมาย					รวม	งบประมาณ (บาท)					รวม		
			2567	2568	2569	2570	2571		2567	2568	2569	2570	2571			
-เขตพื้นที่ทำนา เนื้อที่ 4,381 ไร่	<b>1.ปรับปรุงบำรุงดิน</b>															
	อบรมให้ความรู้แก่เกษตรกรด้านการพัฒนาที่ดินและปรับปรุงบำรุงดิน	ราย	80	80	80	80	80	400	24,000	24,000	24,000	24,000	24,000	24,000	120,000	
	ส่งเสริมการใช้สารอินทรีย์ลดการใช้สารเคมีทางการเกษตร	ไร่	200	200	200	200	200	1,000	29,000	29,000	29,000	29,000	29,000	145,000		
	ส่งเสริมการใช้ปุ๋ยตามค่าวิเคราะห์ดิน	ตัว อย่าง	80	80	80	80	80	400	2,400	2,400	2,400	2,400	2,400	12,000		
	ส่งเสริม/สนับสนุนการใช้ปุ๋ยผสมปรับปรุงบำรุงดิน	ไร่	200	200	200	200	200	1,000	32,750	32,750	32,750	32,750	32,750	163,750		
	จัดหาปุ๋ยเพื่อเกษตรกร (ได้ไม่แท้)	ตัน	40	40	40	40	40	200	68,000	68,000	68,000	68,000	68,000	340,000		
	ส่งเสริมการปรับปรุงพื้นที่ดินกรด	ไร่	80	80	80	80	80	400	1,200	1,200	1,200	1,200	1,200	6,000		

หมายเหตุ : งบประมาณที่กำหนดไว้เป็นการประมาณการเบื้องต้น อาจมีการเปลี่ยนแปลงตามที่ได้รับการจัดสรร



หน่วย นับ	เป้าหมาย					รวม	งบประมาณ (บาท)					รวม	หน่วยงาน รับผิดชอบ	
	2567	2568	2569	2570	2571		2567	2568	2569	2570	2571			
ไร่														
ไร่	30	30	30	30	30	150	8,700	8,700	8,700	8,700	8,700	43,500	พต.	
ตัวอย่า ง	10	10	10	10	10	50	300	300	300	300	300	1,500	พต.	
ตัน	30	30	30	30	30	150	102,000	102,000	102,000	102,000	102,000	510,000	พต.	
ตัน	15	15	15	15	15	75	25,500	25,500	25,500	25,500	25,500	127,500	พต.	
ไร่	30	30	30	30	30	150	450	450	450	450	450	2,250	พต.	
ลิตร	2,000	2,000	2,000	2,000	2,000	10,000	26,000	26,000	26,000	26,000	26,000	130,000	พต.	





ตาราง 7-3 เป้าหมายการดำเนินงานและงบประมาณ ตำบลโรงช้าง อำเภอป่าโมก จังหวัดอ่างทอง แผน 5 ปี (พ.ศ. 2567-2571)

เขตการใช้ที่ดิน	งาน/โครงการ/กิจกรรม
-เขตปลูกไม้ผล เนื้อที่ 358 ไร่	<b>1.ปรับปรุงบำรุงดิน</b>
	ส่งเสริมการใช้สารอินทรีย์ลดการใช้สารเคมีทางการเกษตร
	ส่งเสริมการใช้ปุ๋ยตามค่าวิเคราะห์ดิน
	ส่งเสริมการผลิตปุ๋ยหมัก พด.
	จัดหาปุ๋ยเพื่อการเกษตร (โตโลเมท์)
	ส่งเสริมการปรับปรุงพื้นที่ดินกรด
<b>2.การบริหารจัดการน้ำ</b>	
สนับสนุนสารบำบัดน้ำเสียจากสารเร่งซูเปอร์ฟอสเฟต.6	

หมายเหตุ : งบประมาณที่กำหนดไว้เป็นการประมาณการเบื้องต้น อาจมีการเปลี่ยนแปลงตามที่ได้รับการจัดสรร



ตาราง 7-3 เป้าหมายการดำเนินงานและงบประมาณ ตำบลโรงช้าง อำเภอป่าโมก จังหวัดอ่างทอง แผน 5 ปี (พ.ศ. 2567-2571)

หน่วย นับ	เป้าหมาย					รวม	งบประมาณ (บาท)					รวม	หน่วยงาน รับผิดชอบ
ตัวอย่าง	10	10	10	10	10	25	1,500	1,500	1,500	1,500	1,500	750	พต.
ต้น	5	5	5	5	5	22.5	17,000	17,000	17,000	17,000	17,000	76,500	พต.
ต้น	10	10	10	10	10	25	34,000	34,000	34,000	34,000	34,000	170,000	พต.
ลิตร	1,000	1,000	1,000	1,000	1,000	5,000	13,000	13,000	13,000	13,000	13,000	65,000	พต.

หมายเหตุ : งบประมาณที่กำหนดไว้เป็นการประมาณการเบื้องต้น อาจมีการเปลี่ยนแปลงตามที่ได้รับการจัดสรร



เขตการใช้ที่ดิน	งาน/โครงการ/ กิจกรรม
-เขตปลูกพืชไม้ยืนต้น เนื้อที่ 9 ไร่	การปรับปรุงบำรุงดิน - ส่งเสริมการใช้ปุ๋ยตามค่าวิเคราะห์ดิน - ส่งเสริมการผลิตปุ๋ยหมัก พต.
-เขตโรงเรียนเลี้ยงสัตว์ เนื้อที่ 159 ไร่	- ส่งเสริมการผลิตปุ๋ยหมัก พต. - สนับสนุนสารบำบัดน้ำเสียจากสารเร่งซูเปอร์ฟอส.6



หน่วย นับ	เป้าหมาย					รวม	งบประมาณ (บาท)					รวม	หน่วยงาน รับผิดชอบ
	2567	2568	2569	2570	2571		2567	2568	2569	2570	2571		
ลิตร	5,000	5,000	5,000	5,000	5,000	25,000	65,000	65,000	65,000	65,000	65,000	325,000	พต.
กล้า	200,000	200,000	200,000	200,000	200,000	1,000,000	240,000	240,000	240,000	240,000	240,000	1,200,000	พต.
												3,438,750	



ตาราง 7-3 เป้าหมายการดำเนินงานและงบประมาณ ตำบลโรงช้าง อำเภอป่าโมก จังหวัดอ่างทอง แผน 5 ปี (พ.ศ. 2567-2571)

เขตการใช้ที่ดิน	งาน/โครงการ/
-เขตเพาะเลี้ยงสัตว์น้ำเนื้อที่ 55 ไร่	การปรับปรุงบำรุงดิน - สันตุนสารน้ำบำบัดน้ำเสียจากสารเร่งซูเปอร์ฟอส.6 การฟื้นฟูและป้องกันกรเซาะล้างพังทลายของดิน - การปลูกหญ้าแฝกเพื่อการอนุรักษ์ดินและ

หมายเหตุ : งบประมาณที่กำหนดไว้เป็นการประมาณการเบื้องต้น อาจมีการเปลี่ยนแปลงตามที่ได้รับการจัดสรร





## เอกสารอ้างอิง

กรมทรัพยากรน้ำบาดาล. 2566. ปริมาณน้ำและจำนวนบ่อบาดาล ปี 2565. แหล่งที่มา:  
<http://app.dgr.go.th/newpasutara/xml/search.php>, 26 พฤษภาคม 2566.

กรมอุตุนิยมวิทยา. 2566. ปริมาณน้ำฝนเฉลี่ยคาบ 30 ปี (พ.ศ. 2536-2565). กรมอุตุนิยมวิทยา  
กระทรวงดิจิทัลเพื่อเศรษฐกิจและสังคม, กรุงเทพฯ.

กองสำรวจดินและวิจัยทรัพยากรดิน. 2566. แผนที่ทรัพยากรดิน (ไฟล์ข้อมูล). กรมพัฒนาที่ดิน  
กระทรวงเกษตรและสหกรณ์, กรุงเทพฯ.

กองนโยบายและแผนการใช้ที่ดิน. 2566. แผนที่สภาพการใช้ที่ดิน ปี 2566 (ไฟล์ข้อมูล). กรมพัฒนาที่ดิน  
กระทรวงเกษตรและสหกรณ์, กรุงเทพฯ.

บัณฑิต ต้นศิริ และ คำรณ ไทรพิภ. 2542. คู่มือการประเมินคุณภาพที่ดิน. กองวางแผนการใช้ที่ดิน  
กรมพัฒนาที่ดิน

สำนักบริหารการทะเบียน กรมการปกครอง. 2566. รายงาน สถิติจำนวนประชากรและบ้าน  
รายจังหวัด รายอำเภอ และรายตำบล (ณ เดือนธันวาคม พ.ศ. 2565). แหล่งที่มา:  
<https://stat.bora.dopa.go.th/stat/statnew/statyear/#/TableTemplate/Area/statpop.1>  
พฤษภาคม 2566

สำนักเทคโนโลยีการสำรวจและทำแผนที่. 2566. แผนที่ขอบเขตตำบล ปี 2564 (ไฟล์ข้อมูล).  
กรมพัฒนาที่ดิน กระทรวงเกษตรและสหกรณ์, กรุงเทพฯ.



## คณะผู้จัดทำ

### ที่ปรึกษาโครงการ

นางนงนุช ศรีพุ่ม	ผู้อำนวยการสำนักงานพัฒนาที่ดินเขต ๑
นางมัทธนา ชัยมหาวัน	ผู้เชี่ยวชาญด้านการวางระบบการพัฒนาที่ดิน
นายอนุสรณ์ จันทนโรจน์	ที่ปรึกษาสำนักงานพัฒนาที่ดินเขต ๑
นายนิลภัทร คงพ่วง	ผู้อำนวยการสถานีพัฒนาที่ดินอ่างทอง
กลุ่มวางแผนการใช้ที่ดิน	สำนักงานพัฒนาที่ดินเขต ๑
กลุ่มวิชาการเพื่อการพัฒนาที่ดิน	สำนักงานพัฒนาที่ดินเขต ๑
กลุ่มวิเคราะห์ดิน	สำนักงานพัฒนาที่ดินเขต ๑
กองนโยบายและแผนการใช้ที่ดิน	กรมพัฒนาที่ดิน

### ผู้ดำเนินการ

นางสุมาลมาศ รวยทรัพย์	นักวิชาการเกษตรปฏิบัติการ
นายพงษ์ศิลป์ อุ่นแก้ว	เจ้าพนักงานการเกษตรปฏิบัติงาน
ว่าที่ร้อยตรีหญิง อุบลรัตน์ เทพรักษ์	นักวิชาการเกษตร
นางสาวเทพธิดา เขียวเปี่ยม	พนักงานจ้างเหมา



